



Vysoká škola hotelová v Praze 8, spol. s r.o.  
Svídnická 506, 181 00 Praha 8



**VÝROČNÍ ZPRÁVA  
O ČINNOSTI VŠH  
ZA ROK 2021**

červen 2022

# Obsah

---

Obsah.....	2
Úvod.....	4
1    Mise a vize VŠH .....	5
1.1    Mise VŠH .....	5
1.2    Vize VŠH.....	5
1.3    Strategické cíle VŠH .....	5
2    Základní údaje o vysoké škole .....	7
2.1    Organizační schéma.....	7
2.2    Zastoupení VŠH v reprezentaci vysokých škol.....	7
2.3    Poskytování informací podle § 18 zákona č. 106/1999 Sb., o svobodném přístupu k informacím .....	7
3    Studijní programy, organizace studia a vzdělávací činnost .....	8
4    Studenti.....	10
5    Absolventi .....	12
6    Zájem o studium.....	13
7    Zaměstnanci .....	14
7.1    Kariérní řád a motivační nástroje .....	14
7.2    Rozvoj pedagogických dovedností akademických pracovníků.....	15
7.3    Plán genderové rovnosti .....	15
8    Internacionalizace.....	17
9    Výzkumná, vývojová, umělecká a další tvůrčí činnost (ve smyslu § 1 zákona č. 111/1998 Sb.)	18
10   Zajišťování kvality a hodnocení realizovaných činností.....	20
11   Národní a mezinárodní excelence vysoké školy .....	22
12   Třetí role vysoké školy.....	23

13 Činnosti vysoké školy v souvislosti s dopady pandemie způsobené koronavirem SARS-CoV-2 .....	24
Slovo závěrem .....	25
Příloha 1 – Organizační struktura VŠH.....	26
Příloha 2 – Seznam členů Akademické rady VŠH v roce 2021 .....	27
Příloha 3 – Seznam členů Správní rady VŠH v roce 2021.....	29

# Úvod

---

Výroční zpráva o činnosti Vysoké školy hotelové v Praze 8, spol. s r.o. (dále jen „VŠH“) za rok 2021 byla zpracována na základě ustanovení zákona č. 111/1998 Sb., o vysokých školách a o změně a doplnění dalších zákonů, v souladu s doporučenou rámcovou osnovou Ministerstva školství, mládeže a tělovýchovy (dále jen „MŠMT“). Výroční zpráva je, po projednání Akademickou radou VŠH a schválení rektorem, zpřístupněna na internetových stránkách školy (<http://www.vshe.cz>).

Výroční zpráva VŠH za rok 2021 plně respektuje danou strukturu zprávy a doporučenou formu pro zpracování tzv. „Hlavní části výroční zprávy“, tj. struktura Hlavní části vychází ze struktury Strategického záměru a strategie internacionalizace pro roky 2021 - 2030, a Plánu realizace Strategického záměru na rok 2021 a dalších interních strategických dokumentů školy.

Výroční zpráva VŠH byla projednána Akademickou radou VŠHE<sup>1</sup> dne 17. 6. 2022 a schválena rektorem VŠHE dne 20. 6. 2022.

---

<sup>1</sup> Dne 1. 1. 2022 byla Vysoká škola hotelová v Praze (VŠH) přejmenována na Vysokou školu hotelovou a ekonomickou (VŠHE). Výroční zpráva je tedy zpracována za subjekt VŠH, nicméně schvalována již byla Akademickou radou VŠHE.

# Hlavní část

## 1 Mise a vize VŠH

---

### 1.1 Mise VŠH

VŠH poskytuje profesně zaměřené **bakalářské a magisterské vysokoškolské vzdělání** v oblasti služeb zaměřených zejména na hotelnictví a cestovní ruch, a to na základě současných vědeckých poznatků výzkumu a vývoje a inovací. **V akreditovaných** studijních programech a jejich specializacích rozvíjí odpovídající výzkumnou a další činnost.

### 1.2 Vize VŠH

VŠH je v sektoru soukromých vysokých škol uznávanou, stabilní a všeobecně známou vysokou školou zaměřenou především na hotelnictví, cestovní ruch, gastronomii a lázeňství a tomu odpovídajícího marketingu. Vedle profesně zaměřeného bakalářského vzdělávání poskytuje rovněž profesně zaměřené vzdělávání magisterské. Uskutečňuje **programy celoživotního vzdělávání** přínosné pro odbornou i laickou veřejnost.

VŠH hraje dominantní úlohu ve vzdělávání odborníků v cestovním ruchu a hotelnictví. **VŠH je národním expertním centrem** v oblasti rozvoje řízení ubytovacích a stravovacích zařízení, destinací cestovního ruchu a souvisejících služeb, včetně marketingu. Výsledky výzkumné a další tvůrčí činnosti výrazně přispívá k rozvoji hotelnictví, gastronomie a destinací cestovního ruchu v ČR a v Evropě.

VŠH intenzivně rozvíjí spolupráci ve vzdělávací a tvůrčí činnosti s domácími i zahraničními partnery ze soukromého i veřejného sektoru. V rámci spolupráce se zahraničními partnery je zvláštní důraz kladen na mobilitu členů akademické obce.

### 1.3 Strategické cíle VŠH

Strategické cíle VŠH odpovídají prioritám definovaným ve strategii VŠH ve vzdělávací a tvůrčí činnosti na období 2016-2020 a na ni navazující Strategický záměr od roku 2021:

### **Prioritní cíl 1 - Zajišťování kvality**

*Získávat pro vyučované obory nejlepší akademické pracovníky z praxe i akademické sféry a vytvářet jim podmínky pro kvalitní výuku, tvůrčí práci a osobní rozvoj.*

### **Prioritní cíl 2 - Diverzita a dostupnost**

*Rozvíjet a budovat VŠH jako víceoborovou vysokou školu se zaměřením na sektor služeb, především pak na obory Hospitality (gastronomie a hotelnictví) a Marketingové komunikace.*

### **Prioritní cíl 3 - Internacionalizace**

*Dosáhnout vyššího stupně internacionalizace VŠH, a to rozvojem studentských a učitelských mobilit a dále rozvojem studijních oborů vyučovaných v anglickém jazyce.*

### **Prioritní cíl 4 - Relevance**

*Produkovat absolventy uplatnitelné na trhu práce s adekvátními znalostmi a dovednostmi odpovídajícími vyvíjejícím se požadavkům trhu práce.*

### **Prioritní cíl 5 - Kvalitní a relevantní výzkum, vývoj a inovace**

*Být vyhledávaným národním expertním centrem realizujícím dlouhodobé a systémové výzkumné záměry v sektorech hotelnictví, lázeňství, gastronomie a cestovního ruchu.*

### **Prioritní cíl 6 - Rozhodování založené na datech**

*Řízení VŠH bude založeno na principu procesního řízení a založené na datech.*

Bližší údaje o jejich plnění jsou uvedeny v hlavní části Výroční zprávy VŠH. Vzhledem k tomu, že pro rozvoj VŠH, jako neuniverzitní, profesně orientované a soukromé vysoké školy, jsou důležité i další priority a cíle, zpracovala si VŠH již v roce 2013 vnitřní dokument „Mise a vize VŠH do roku 2020“. (s výhledem do roku 2030)“. Tento dokument byl v roce 2018 aktualizován v souvislosti se získáním nových akreditací.

Vysoká škola hotelová na základě doporučení MŠMT vyplývající z dokumentu „Strategický záměr ministerstva pro oblast vysokých škol na období od roku 2021“ zpracovala Strategický záměr na období od roku 2021 a také plán realizace „Strategického záměru pro rok 2021“.

V rámci tohoto strategického plánu rozvoje Vysoké školy hotelové byly stanoveny strategické cíle pro rok 2021. Je nutné zdůraznit, že tyto cíle reflektují současnou pandemickou situaci, kdy nelze dostatečně validně předpovědět další vývoj. Tyto dokumenty jsou zveřejněny na úřední desce VŠH.

V souladu s novelou vysokoškolského zákona byl upraven a nadále udržován stávající systém zajišťování kvality na VŠH, tj. tak, aby odpovídal systému zajišťování kvality a vnitřního hodnocení kvality vzdělávací a tvůrčí činnosti podle standardů a stanovených postupů vnitřního hodnocení kvality.

# Textová příloha výroční zprávy o činnosti Vysoké školy hotelové v Praze za rok 2021

## 2 Základní údaje o vysoké škole

---

### 2.1 Organizační schéma

Platné organizační schéma VŠH pro rok 2021 je uvedeno v příloze 1.

Složení orgánů vysoké školy

Nejvyšší představitelé VŠH:

- Rektor Ing. Martin Petříček, Ph.D.
- Statutární zástupce rektora PhDr. Jan Máče, Ph.D.
- Jednatel společnosti Dávid Melas, MPhil.

Seznam členů Akademické rady VŠH je uveden v příloze 2.

Seznam členů Správní rady VŠH je uveden v příloze 3.

### 2.2 Zastoupení VŠH v reprezentaci vysokých škol

VŠH zastupují v reprezentacích českých vysokých škol tyto představitelé:

- Česká konference rektorů Ing. Martin Petříček, Ph.D., rektor
- Rada vysokých škol PhDr. Jan Máče, Ph.D., prorektor pro studium

### 2.3 Poskytování informací podle § 18 zákona č. 106/1999 Sb., o svobodném přístupu k informacím

V roce 2021 nebyla VŠH adresována žádná žádost o poskytnutí informací podle § 18 zákona č. 106/1999 Sb., o svobodném přístupu k informacím. Nebyla podána žádná odvolání proti rozhodnutí, nebyly poskytnuty žádné licence, nebyly podány žádné stížnosti podle § 16a zákona.

V oblasti vnitřních předpisů nedošlo ve sledovaném období k žádným změnám.

### 3 Studijní programy, organizace studia a vzdělávací činnost

---

Vysoká škola hotelová má akreditované 3 studijní programy. Dva z nich jsou určeny pro studium v českém jazyce v bakalářském a magisterském stupni studia. Tyto studijní programy se člení na tři specializace (hotelnictví, cestovní ruch, marketing). Třetí studijní program je určen pro bakalářské studium v anglickém jazyce. Tento program je zaměřen na hotelnictví a nečlení se na specializace. Tyto studijní programy jsou v souladu s Rámcem kvalifikací vysokoškolského vzdělávání České republiky. Proti roku 2020 se počet studijních programů popsanych v souladu s Rámcem kvalifikací vysokoškolského vzdělávání České republiky nezměnil.

VŠH má v současné době také akreditováno celkem 5 bakalářských studijních oborů. Jeden studijní obor je akreditován v anglickém jazyce. V magisterském stupni studia má VŠH akreditovány čtyři studijní obory.

Akreditace těchto bakalářských a magisterských studijních oborů byla v roce 2018 prodloužena až do roku 2024, ale noví studenti do nich již od roku 2019 nebyli přijímáni. Tyto studijní programy nejsou popsány v souladu s Rámcem kvalifikací vysokoškolského vzdělávání České republiky.

Vysoká škola hotelová jako profesně orientovaná vysoká škola dlouhodobě spolupracuje se subjekty z aplikační sféry při tvorbě studijních programů. Při přípravě studijních programů je profil absolventa specializace studijního programu i obsah předmětů profesního základu studia konzultován jak s profesními organizacemi (Asociace hotelů a restaurací ČR, Svaz obchodu a cestovního ruchu ČR, Česká unie cestovního ruchu), tak i s významnými odborníky z praxe. Návrh studijního programu je profesními organizacemi připomínkován a jejich stanoviska jsou součástí žádosti o akreditaci. Odborníci z praxe jsou členy Správní rady VŠH a Akademické rady VŠH a kontrolují realizaci studijních programů.

Odborníci z aplikační sféry se přímo podílí na výuce v rámci studijních programů buď dlouhodobě v rámci jednotlivých předmětů, nebo jednorázově formou tematických přednášek. Podniky z aplikační sféry zadávají studentům témata závěrečných prací a spolupracují na jejich tvorbě. Nedílnou součástí studijních plánů všech specializací studijních programů VŠH jsou také odborné praxe, které studenti vykonávají v podnicích na základě uzavřených smluv. Z praxí jsou vyhotovovány zprávy, které jsou součástí hodnocení studentů. Průběh praxí je pravidelně kontrolován pověřeným akademickým pracovníkem.



Zapojení subjektů aplikační sféry do uskutečňování studijních programů je periodicky vyhodnocováno v rámci kolegia rektora a je zahrnuto i v systému vnitřního hodnocení kvality školy.

Vzhledem k pandemii COVID nebyly realizovány další významné vzdělávací aktivity.

## 4 Studenti

---

VŠH poskytuje studentům komplexní informace o studijních programech prostřednictvím elektronického informačního systému IS VŠH. Tento systém integruje základní informace o obsahu předmětu, požadavcích na jeho absolvování, způsobu hodnocení se základními studijními materiály (obsah přednášek, studijní opory pro kombinovanou formu studia). Umožňuje také přímý kontakt mezi studentem a akademickým pracovníkem (odevzdávání samostatných prací, elektronické testy apod.). V roce 2021 došlo k aktualizaci metodických listů předmětů a navazujících studijních materiálů (studijní opory) tak, aby byly v souladu s akreditacemi a vývojem poznání v jednotlivých předmětech.

Zajištění podmínek rovného přístupu k VŠ vzdělání. Upravené vnitřní předpisy školy výrazně posilují individuální přístup ke studentovi dle jeho potřeb (rozložení výuky semestru do více semestrů, sestavení individuálního studijního plánu). Současně jsou přesně definovány podmínky, kdy je individuální přístup možný. Vnitřní předpisy umožňují opakování předmětů, podmínek pro udělení zápočtů i zkoušek tak, aby se student mohl v průběhu studia průběžně zlepšovat.

Na počátku výuky cizích jazyků studenti absolvují rozřazovací testy, na základě kterých jsou zařazeni do studijních skupin dle úrovně svých znalostí daného jazyka. To umožňuje selektivní přístup vyučujících k jednotlivým skupinám a kvalitnější dosahování deklarovaných konečných jazykových znalostí.

V roce 2021 nenabýlo účinnosti žádné pravomocné rozhodnutí o vyslovení neplatnosti vykonání státní zkoušky nebo její součásti dle § 47c, § 47f a § 47g zákona č. 111/1998 Sb.

Studijním a zkušebním řádem VŠH je stanovena standardní délka studia a maximální doba, po kterou je možné studium prodloužit. Jsou jasně definovány a kontrolovány podmínky prodloužení studia za standardní dobu studia. Je přesně stanoven systém povinných zkoušek v jednotlivých semestrech studia, možnosti jejich opakování i způsob kontroly. Seznam povinných zkoušek je definován vnitřním předpisem školy. Při neplnění povinných zkoušek je studentovi ukončeno studium.

VŠH má registrovaný Stipendijní řád, který počítá se stipendii za studijní výsledky, podnikovými stipendii a mimořádnými stipendii. Kromě těchto stipendií VŠH zprostředkovává výplatu sociálního a ubytovacího stipendia. V roce 2021 nebylo stipendium za mimořádné studijní výsledky uděleno.

VŠH poskytuje studentům pravidelné poradenské služby v oblasti studia a psychologie. Poradenské služby v oblasti studia zajišťuje v minimálním rozsahu 2 hodin týdně (4 hodiny v období soustředění kombinované formy studia) prorektor pro studium, standardně je však poradenská činnost ve studijní oblasti poskytována operativně dle potřeb studentů. Poradenství v oblasti psychologie zajišťuje docent specialista na psychologii v obdobném rozsahu.

Studium studentů se specifickými potřebami upravuje metodika rektora Zajištění podmínek rovného přístupu k VŠ a Studijní a zkušební řád VŠH. Studenti se specifickými potřebami mohou požádat o rozložení výuky semestru do více semestrů, mohou požádat o rozložení obsahu zkoušky do více termínů. Stejně tak mohou požádat o udělení individuálního studijního plánu. Student se specifickými potřebami může požádat o mimořádné stipendium.

Mimořádně nadaní studenti jsou motivováni individuálním přístupem při výuce, zadáváním samostatných prací a možností volby individuálního tématu závěrečné kvalifikační práce. V případě soustavných výtečných studijních výsledků může být studentům uděleno stipendium. Nadaní studenti jsou zapojováni do tvůrčí práce na katedrách, účastní se SVOČ na VŠH a soutěží o nejlepší závěrečnou kvalifikační práci, kterou vypisuje Asociací hotelů a restaurací ČR a také se podílí na publikační činnosti. Vybraní výteční absolventi jsou oslovováni a získáváni na pozice odborných asistentů školy, VŠH dále podporuje jejich vzdělávání v doktorském stupni studia.

Student se socioekonomickým znevýhodněním může požádat o udělení sociálního stipendia. VŠH zprostředkovává administrativu a výplatu tohoto stipendia. Studentům je poskytována všestranná poradenská činnost ze strany studijního oddělení i prorektora pro studium, která směřuje k snížení nákladů na studium. Student v tíživé socioekonomické situaci může požádat o rozložení splátek školného.

Studenti-rodíče mohou požádat o individuální studium ze sociálních důvodů. U studentek/studentů na mateřské a rodičovské dovolené není v případě přerušení studia uplatňována maximální délka studia. Studentům-rodíčům je poskytována poradenská služba v oblasti psychologie i studia. Studenti-rodíče mohou požádat o mimořádné stipendium.

## 5 Absolventi

---

S částečným obnovením realizace odborných a profesně společenských akcí v druhé polovině roku 2021 se částečně zintenzivnila také komunikace a spolupráce VŠH se svými absolventy. Vedle individuálních konzultací za účelem získání zpětné vazby o uplatnitelnosti absolventů na trhu práce byli absolventi VŠH zváni m.j. na odborné akce typu:

- a) odborné workshopy realizované v rámci výzkumných projektů i mimo ně,
- b) odborná konference „Aktuální trendy lázeňství, hotelnictví a turismu“, jíž je VŠH od roku 2021 spoluorganizátorem.

Intenzivní komunikace se svými absolventy byla vedena mimo jiné také prostřednictvím sociálních sítí VŠH, a to především prostřednictvím sociální sítě Facebook.

Vzhledem k tomu, že značný podíl manažerů (vč. nejvyšších pozic) působících v sektoru HORECA jsou absolventy VŠH, jsou s těmito manažery/absolventy často řešeny například záležitosti odborných praxí studentů, aplikace výsledků výzkumných projektů do praxe, zprostředkovávání nabídky volných pracovních pozic apod.

Během částečného „restartu“ aktivit cestovního ruchu a hotelnictví, ke kterému v roce 2021 v důsledku částečného rozvolňování omezení způsobených šířením onemocnění COVID-19 opět začalo docházet, se zvýšila také poptávka po lidských zdrojích sektoru HORECA na trhu práce. Tato poptávka však nebyla a stále není saturována dostatečně vysokou nabídkou relevantních pracovníků na trhu práce. Poptávka po absolventech VŠH v druhé polovině roku 2021 výrazně vzrostla a vzrůstající trend si drží také v průběhu roku 2022. V praxi sektoru HORECA aktuálně neřídka dochází vzhledem k nedostatku kvalifikovaných pracovníků k omezování nebo dokonce uzavírání některých provozů.

Neuspokojivá personální situace na trhu práce v sektoru HORECA má částečně za následek také zvyšování významu aplikace moderních technologií, a to především za účelem redukce požadavků na lidskou práci. Tento fakt si vyžaduje také částečnou aktualizaci náplně realizovaných studijních předmětů za účelem generování relevantních kompetencí absolventů VŠH.

## 6 Zájem o studium

---

Součástí přijímacího řízení jsou rozřazovací testy z cizích jazyků. Cizinci hlásící se ke studiu ve studijních programech vyučovaných v českém jazyce povinně absolvují test z češtiny a pohovor s pracovníky katedry jazyků. Je stanovena povinná minimální úspěšnost v písemném testu i u ústního pohovoru. Uchazeči o studium oboru Hospitality Management vyučovaném v anglickém jazyce povinně absolvují elektronický test z angličtiny a pohovor s pracovníky katedry jazyků. Zájemci o studium v anglickém jazyce musí splňovat některou z následujících podmínek: IELTS (6.0 nebo více ze všech částí), TOEFL iBT (65 nebo více), TOEFL CBT (183 nebo více), FCE (B nebo více), CAE (Pass).

VŠH průběžně spolupracuje se středními školami a vyššími odbornými školami, kterým poskytuje informace o realizovaných studijních programech. Pedagogičtí poradci a učitelé ze středních škol jsou pravidelně zváni a účastní se tematických workshopů zaměřených na specifické problémy oborového studia. Tyto workshopy jsou organizovány ve spolupráci s Asociací hotelů a restaurací ČR. Spolu se studenty se zúčastňují akcí pořádaných VŠH (dny otevřených dveří, den na VŠH apod.). Pověření akademičtí pracovníci VŠH pravidelně navštěvují vybrané střední školy v ČR i SR.

## 7 Zaměstnanci

---

### 7.1 Kariérní řád a motivační nástroje

VŠH nemá zpracován kariérní řád jako takový, nicméně podmínkám a naplňování zásad odpovídajících kariérnímu řádu je na VŠH zpracován dokument směrnice „Strategie personálního rozvoje akademických pracovníků VŠH pro období 2017 až 2021“. Dalšími východisky vztahujícími se k této problematice jsou vnitřní řídicí dokumenty, a to Směrnice jednatele Kategorie a úvazky akademických pracovníků a dále Směrnice jednatele Pracovní řád a Směrnice jednatele Mzdový řád.

Vnitřní řídicí dokumenty vytvářejí ucelený soubor nástrojů, jenž slouží především k dosažení těchto cílů:

- vytvoření transparentních a jasně definovaných ukazatelů pro ekonomické ocenění činností jednotlivých kategorií akademických pracovníků,
- vytvoření prostředí pro zajištění odpovídajícího rozsahu a především kvality výuky,
- vytvoření podmínek pro vzdělávání, sebevzdělávání a autoevaluaci akademiků a podporu jejich tvůrčí činnosti,
- deklarování podmínek pro perspektivu profesního, resp. kvalifikačního růstu zaměstnanců VŠH,
- zajištění konkurenceschopnosti VŠH na poli vysokoškolského vzdělávání.

Nedílnou součástí kritérií pro posuzování akademických pracovníků je rovněž jejich průběžné hodnocení, které se provádí jednou ročně. Jeho součástí je jednak sebehodnocení akademických pracovníků a dále jejich hodnocení, a to ve dvou úrovních:

- u členů jednotlivých kateder na úrovni vedoucích kateder,
- u prorektorů a vedoucích kateder na úrovni rektora.

Důležitou součástí hodnocení akademických pracovníků jsou výsledky studentských anket, které jsou prováděny 2x ročně, vždy po skončení semestru.

## **7.2 Rozvoj pedagogických dovedností akademických pracovníků**

Rozvoj pedagogických dovedností akademických pracovníků je realizován jako součást systému řízení kvality na VŠH. Součástí tohoto systému je systém nástrojů, jakými jsou:

- podpora doktorského studia především u mladých akademických pracovníků,
- podpora začínajících akademických pracovníků formou náslechnů, hospitací a konzultací a možnosti účastnit se kurzů odborně zaměřených v anglickém jazyce,
- hospitage u všech akademických pracovníků, a to v každém semestru,
- kontrola sylabů a studijních materiálů, a to včetně studijních opor.

Rozvoj pedagogických dovedností je podporován také formou vzdělávacích kurzů, seminářů a workshopů. Vzhledem k situaci v období pandemie nebyly pořádány žádné aktivity směřující rozvoj pedagogických dovedností akademických pracovníků.

## **7.3 Plán genderové rovnosti**

Tuto problematiku řeší Etický kodex VŠH a vychází z doporučení Ministerstva školství, mládeže a tělovýchovy. Stejně tak problematika sexuálního obtěžování je upravena v Etickém kodexu a studenti jsou o této problematice informováni ve vybraných předmětech.

Zaměstnanci po mateřské a rodičovské dovolené jsou přijímáni do svých původních pozic v rámci pracovního poměru. Někteří zaměstnanci vykonávají činnost na VŠH v rámci rodičovské dovolené, a to buď na zkrácený pracovní úvazek anebo v mimopracovním poměru (DPP/DPČ). V případě dlouhodobé nemoci VŠH respektuje zákonná pravidla (dávky v dočasné pracovní neschopnosti).

Problematika genderové rovnosti se řídí těmito zásadami:

- Všichni vedoucí zaměstnanci v rozsahu své řídicí působnosti zajišťují rovné zacházení se všemi zaměstnanci, pokud jde o jejich pracovní podmínky včetně odměňování za práci a jiných plnění peněžité hodnoty, odbornou přípravu a příležitost dosáhnout funkčního nebo jiného postupu v zaměstnání, a v pracovněprávních vztazích nepřipustí jakoukoliv diskriminaci. Za diskriminaci se nepovažují případy, které stanoví zákoník práce nebo zvláštní právní předpis.
- Zaměstnavatel nebude zaměstnance jakýmkoliv způsobem postihovat nebo znevýhodňovat proto, že se zákonným způsobem domáhá svých práv vyplývajících

z pracovněprávních vztahů. Dodržování této zásady zajišťují všichni vedoucí zaměstnanci v rozsahu své řídicí působnosti.

- Ve věcech nerovného zacházení mezi muži a ženami nebo diskriminace se zaměstnanci mohou obrátit na jednatele VŠH.



## 8 Internacionalizace

---

Podobně jako v roce 2020 byl vzhledem k omezením týkajícím se šíření onemocnění COVID-19 rozvoj internacionalizace na relativně nižší úrovni, než tomu bylo v roce 2019. Tento fakt se týká především množství studentských a zaměstnaneckých mobilit v rámci programu Erasmus+, počtu nově uzavřených bilaterálních smluv a aktivní účasti akademických pracovníků VŠH na zahraničních vědeckých konferencích.

V rámci počtu mobilit studentů, akademických a ostatních pracovníků došlo v roce 2021 oproti roku 2020 k celkovému poklesu o 84 %, a to ve struktuře znázorněné tabulkou 1.

	2019	2020	2021	rozdíl 2021/2020 (%)
Počet vyslaných studentů	36	13	13	0%
Počet přijatých studentů	15	10	15	50%
Počet vyslaných akademických pracovníků	11	1	5	400%
Počet přijatých akademických pracovníků	7	0	1	
Počet vyslaných ostatních pracovníků	5	2	0	-100%
Počet přijatých ostatních pracovníků	8	5	23	360%
<b>Celkem</b>	<b>82</b>	<b>31</b>	<b>57</b>	<b>84%</b>

Tab.1: Porovnání počtu mobilit dle kategorií mezi roky 2019, 2020 a 2021 (zdroj: VŠH)

Na velmi nízké úrovni byly v roce 2021 také aktivity společného euro-asijského rozvoje pedagogické i výzkumné činnosti v odborných oblastech cestovního ruchu a hospitality. Od roku 2017 začala VŠH soustředěně tyto vztahy a aktivity budovat a částečně i na evropské úrovni koordinovat. Roky 2020 a 2021 však znamenaly pro tento rozvoj z důvodů omezení týkajících se šíření onemocnění COVID-19 téměř neproduktivní období, a to až na výjimky realizace distančních klíčových přednášek na konferencích nebo pro studenty partnerské Ningbo University v ČLR.

V rámci programu Erasmus+ (KA2) byl v roce 2021 připraven návrh mezinárodního projektu „The Framework for FrontOffice Employees Development“, který je schválen k financování s počátkem řešení od roku 2022. Zároveň byl na VŠH v roce 2021 v rámci tohoto programu řešen mezinárodní projekt „The Project Innovation and Further Education in Destination Management“.

## 9 Výzkumná, vývojová, umělecká a další tvůrčí činnost (ve smyslu § 1 zákona č. 111/1998 Sb.)

---

Stejně jako v roce 2020, řešila VŠH v roce 2021 4 výzkumné projekty podporované z národních výzkumných programů, a to NAKI II (Program na podporu aplikovaného výzkumu a experimentálního vývoje národní a kulturní identity na léta 2017 až 2022; poskytovatel Ministerstvo kultury ČR) a ÉTA (poskytovatel TA ČR). Celková finanční částka VŠH na řešení těchto 4 národních projektů v roce 2021 byla rozpočtována na 2 476 tis. Kč, což je cca o 552 tis. více než v roce 2020. Žádný nový návrh projektu do výzev relevantních národních výzkumných programů podpory v roce 2021 podán nebyl.

Zároveň poklesl počet projektů řešených na základě tzv. smluvního výzkumu. V roce 2021 získala VŠH pouze 1 zadání tohoto typu projektu. Důvodem je především podstatně slabší poptávka po řešení ze strany aplikační sféry školy způsobená výrazným poklesem výkonnosti sektoru způsobeným omezeními zabraňujícími šíření onemocnění COVID-19.

Průměrná hodnota tzv. indikátoru tvůrčího potenciálu VŠH interně měřícího úroveň výkonnosti VaVaI aktivit školy za rok 2021 stoupla meziročně o 83% oproti roku 2020. Tento nárůst je připisován především zvýšení kvantitativní i kvalitativní úrovně publikační činnosti pracovníků školy, a to následujícím způsobem:

- **Počet výstupů typu Jimp byl v roce 2021 vyšší oproti roku 2020 o 130%.**
- **Počet výstupů typu Jsc byl v roce 2021 vyšší oproti roku 2020 o 85%.**
- **Počet citací v databázi WoS byl v roce 2021 o 42% vyšší než v roce 2020.**
- **Počet citací v databázi Scopus byl v roce 2021 o 188% vyšší než v roce 2020.**

Významné výstupy vybraných výzkumných projektů jsou následně (většinou až od roku 2022) využívány jak v rámci aktivit spolupráce s praxí, tak v rámci realizace vybraných předmětů studijních programů VŠH. Mezi tyto výrazně aplikované výstupy patří například procesní simulátor hotelu, interaktivní knihovna hotelových procesů, model hotelu zpracovaný technologií virtuální reality, interaktivní specializovaná mapa s odborným obsahem (Mapa kulinární kultury českých zemí), vybrané odborné monografie, sada krátkých filmů o kulinárním dědictví českých zemí atd.

Talentovaní studenti VŠH mají možnost jednou ročně prezentovat výsledky své tvůrčí činnosti v rámci studentské Soutěže vědecké a odborné činnosti (SVOČ). Od roku 2021 je

tato soutěž na VŠH pořádána ve spolupráci s Univerzitou Mateja Bela v Banskej Bystrici.  
Studenti tak mají možnost porovnání svých výstupů tvůrčí činnosti na mezinárodní úrovni.

## 10 Zajišťování kvality a hodnocení realizovaných činností

---

VŠH se zabývá zjišťováním kvality vzdělávání a spokojenosti studentů a absolventů, tvůrčí činnosti a ostatních činností již od roku 2010. Tento proces je standardizován tak, aby bylo možné sledovat trendy a provádět nápravná opatření. Kolegium rektora se problematikou kvality činnosti VŠH a jejího vnitřního hodnocení zabývá průběžně. Hodnocení činností jednotlivých kateder v uvedených oblastech je také předmětem pravidelných porad vedoucích kateder. V kolegiu rektora se činnost jednotlivých kateder projednává vždy jedenkrát ročně za účasti vedoucího katedry. Na všech těchto setkáních i na jednáních představitelů školy se Studentským senátem VŠH se zvýšená pozornost věnovala problematice kvality na VŠH. Členové kolegia rektora se pravidelně setkávají se Studentským senátem VŠH a jedenkrát za semestr se setkávají i za přítomnosti vedoucích kateder i se všemi studenty VŠH, kteří projeví zájem o diskusi s vedením školy. V to to akademickém roce proběhlo toto setkání online formou. Lze konstatovat, že bylo hojně zastoupeno nejenom studenty Akademického senátu, ale i dalšími studenty. Zvláštní setkání proběhlo i pro studenty anglického studijního programu.

Operativní řešení připomínek z řad studentů jak prorektorem pro studium, tak akademickými pracovníky, případně vedoucími kateder.

Sledování kvality vzdělávacího procesu má tyto hlavní pilíře:

- studentská anketa po skončení každého semestru,
- hospitace vedoucích kateder ve výuce členů kateder,
- pravidelné projednávání kvality všech činností ve vedení školy a na poradách kateder.

VŠH bude v roce 2022 pokračovat v procesu zvyšování akademické kvalifikace svých akademických pracovníků. K zajišťování kvality souvisí i soustavný rozvoj akademiků. V roce 2022 předpokládáme ukončení doktorského studia: Ing. Štěpán Chalupa a PhDr. Romana Kratochvílová.

Následující akademičtí pracovníci předpokládají zahájení habilitačního řízení v brzké době. Ing. Martin Petříček, Ph.D. na Ekonomické fakultě TU Liberec a Ing. Jíří Zelený, Ph.D. na Provozně ekonomické fakultě ČZU v Praze.

Vedení VŠ bude i v následujícím období cíleně podporovat rozvoj jednotlivých pracovníků v souladu s platnými řídicími dokumenty školy, které, mimo jiné, zohledňují rovný přístup k mužům a ženám, problematiku sexuálního obtěžování a neetického chování jak zaměstnanců, tak i studentů VŠH.

## 11 Národní a mezinárodní excelence vysoké školy

---

V roce 2021 se VŠH podílela na řešení 4 projektů v rámci národních výzkumných programů (TA ČR – ÉTA, MK ČR – NAKI II), a to ve spolupráci s dalšími 10 univerzitami a výzkumnými organizacemi ČR. Sekundárními efekty řešení těchto projektů je také posilování institucionálních vazeb mezi jednotlivými pracovišti, interdisciplinární přenos poznatků a zkušeností, využívání vzájemných příležitostí a koordinovaná reakce na vybrané společenské a profesní výzvy apod.

Zástupci VŠH byly během roku 2021 také několikrát osloveni médii (TV, rozhlas) ke komentářům k aktuální situaci v oboru a některým dalším odborným tématům.

VŠH byla v roce 2021 zastoupena v následujících profesních sdruženích:

- **Asociace hotelů a restaurací ČR (AHR ČR),**
- **Svaz obchodu a cestovního ruchu ČR (SOCR ČR),**

v rámci kterých se její pracovníci aktivně podíleli na řešení aktuálních problémů a výzev aplikační sféry školy většinou spojených s nepříznivou situací vyvolanou šířením onemocnění COVID-19.

Akademičtí pracovníci školy jsou také členy různých profesních sdružení a asociací, jako je například **Společnost vědeckých expertů cestovního ruchu (SVECR).**

V roce 2021 začala VŠH spolupracovat pod vedením UTB ve Zlíně na přípravě návrhu doktorského studijního programu „Ekonomika cestovního ruchu a management hotelnictví“, který bude v průběhu roku 2022 předložen NAÚ k akreditaci.

V roce 2021 nebylo realizováno mezinárodní hodnocení vysoké školy.

## 12 Třetí role vysoké školy

---

Třetí role VŠH byla v roce 2021 stejně jako v roce 2020 částečně utlumena vlivem omezení týkajících se šíření onemocnění COVID-19 a nepříznivé situace v aplikační sféře školy.

V tomto smyslu byly dočasně zcela přerušeny aktivity typu:

- a) realizace programů dalšího profesního vzdělávání v rámci CŽV,
- b) realizace veletrhu pracovních příležitosti (Job Fair),
- c) realizace tradiční květnové gastronomické akce pro odbornou i laickou veřejnost.

Na druhou stranu byla oproti roku 2020 posílena realizace odborných workshopů pro odbornou veřejnost a zástupce aplikační sféry školy. Byla posílena spolupráce s Pražským kulinářským institutem.

- a) VŠH předložila v rámci svého zastoupení v profesních sdruženích několik návrhů spojených s řešením nepříznivé situace v cestovním ruchu a v sektoru HORECA

## **13 Činnosti vysoké školy v souvislosti s dopady pandemie způsobené koronavirem SARS-CoV-2**

---

Od 21. září 2020 výuka na VŠH v plném rozsahu přešla na distanční formu, která fakticky trvala po celý akademický rok 2020/2021. Rozhodující bylo získání plné licence platformy Google Meet/Classroom, což umožnilo veškerou přímou výuku dle studijního plánu uskutečnit formou videopřednášek a videocvičení v reálném čase. Na stejné platformě probíhaly i průběžné testy či komunikace se studijními skupinami, stejně jako zkoušení v zimním i letním semestru akademického roku 2020/2021. Průběžně byly po celé období zpracovávány metodiky a pokyny pro distanční výuku, bylo připraveno několik videonávodů pro přípravu distanční výuky, zkoušení či elektronických testů. V době narušení kontaktní výuky protiepidemickými opatřeními v průběhu letního semestru akademického roku 2020/2021 byly aktualizovány informace v IS VŠH tak, aby odpovídaly přijatým opatřením rektora upravujícím distanční výuku v době platných protiepidemických opatření. Současně došlo k rozšíření standardní doby konzultačních hodin na 4 za týden. Byly posunuty termíny pro odevzdání závěrečných prací. Studentům bylo umožněno absolvovat státní závěrečné zkoušky distanční formou prostřednictvím platformy Zoom.

Ze strany studentů byl přechod na tuto podobu výuky hodnocen pozitivně a v průběhu celého akademického roku 2020/2021 se nevyskytly významnější problémy.



## Slovo závěrem

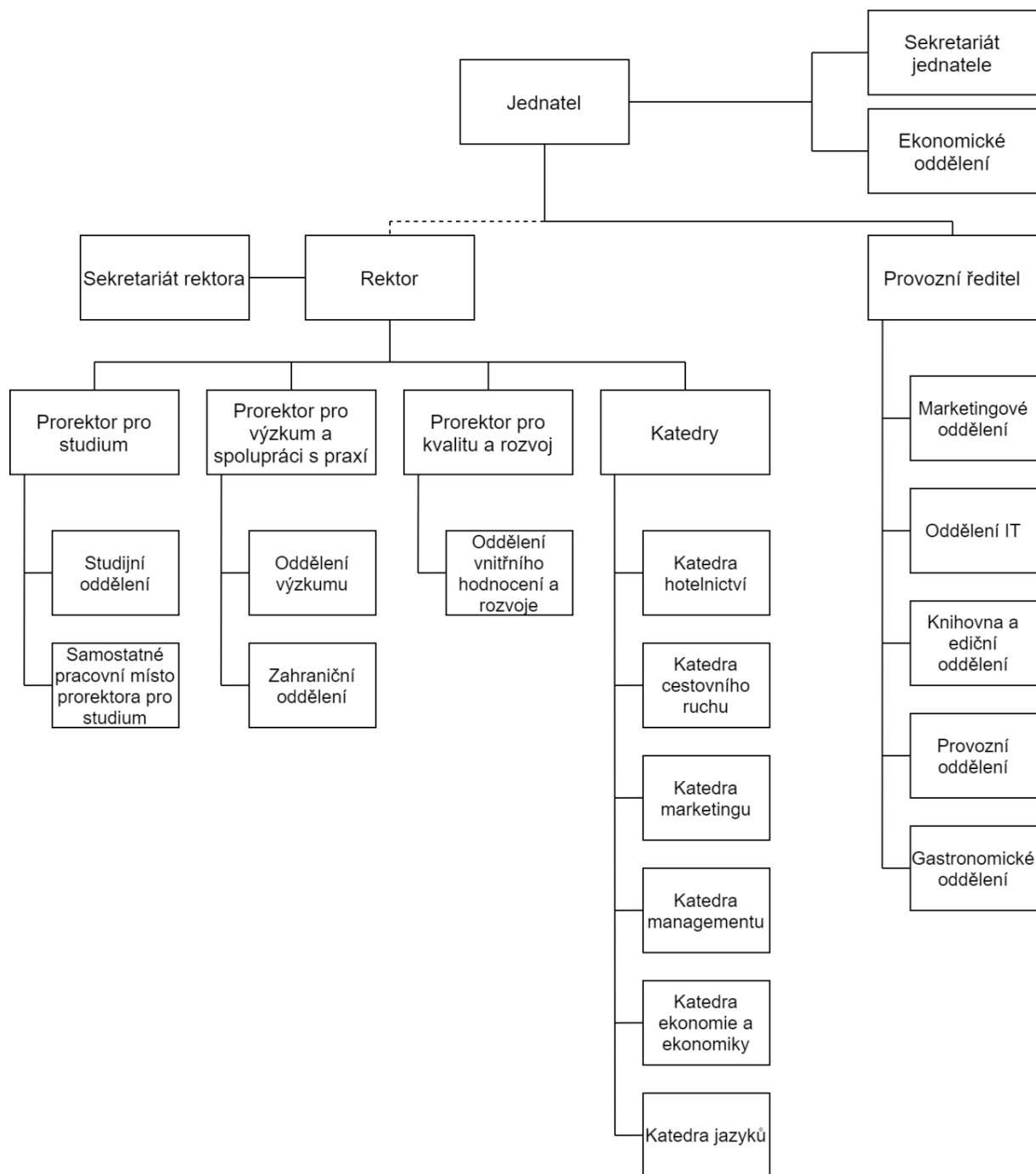
---

Výroční zpráva o činnosti Vysoké školy hotelové za rok 2021 byla obsahově stále do značné míry zasažena pandemií nemoci covid-19. I přesto byla vzdělávací činnost pro VŠH vždy důležitým bodem každého jednání vedení školy. Zabezpečení kvalitní vzdělávací činnosti jakož i vědeckých aktivit jsou stále prioritami, na kterých je stavěn budoucí rozvoj školy jako celku. Přesto je nutné konstatovat, že v roce 2021 se podařil úspěšný návrat studentů i pedagogů do běžného vzdělávacího i výzkumného a tvůrčího procesu.

Všichni akademičtí i neakademičtí zaměstnanci školy, spolupracovníci, partneři a kolegové, stejně tak jako studenti si zaslouží poděkování za zodpovědný přístup ke studiu i práci.

Ing. Martin Petříček, Ph.D.  
rektor Vysoké školy hotelové v Praze

# Příloha 1 – Organizační struktura VŠH



## **Příloha 2 – Seznam členů Akademické rady VŠH v roce 2021**

---

<b>doc. Ing. Miroslav Čertík, CSc.</b>	Odborný poradce
<b>JUDr. Vlastimil Dvořák</b>	Hotel Ambassador - generální ředitel
<b>Ing. Michal Filip (od 2020)</b>	PRAGUE HOTELS, s.r.o. - jednatel
<b>doc. Ing. Jan Hán, Ph.D.</b>	VŠH - prorektor pro výzkum a spolupráci s praxí
<b>Ing. Pavel Hlinka</b>	AHP CONNECTIONS
<b>Ing. Mgr. Vladana Horáková, MBA</b>	Aquapalace Praha - General Manager
<b>doc. Mgr. Ing. Karel Chadt, CSc.</b>	VŠH - prorektor pro kvalitu a rozvoj
<b>Ing. Antonín Izák</b>	I.B.S. hotels restaurants PRAHA a. s.
<b>doc. Ing. Dagmar Jakubíková, Ph.D.</b>	VŠH - katedra marketingu
<b>Ing. Jiřina Jenčková, Ph.D.</b>	Perfect Hospitality Consulting - jednatelka
<b>doc. Ing. Aleš Kocourek, Ph.D.</b>	TUL, Ekonomická fakulta - děkan
<b>Ing. Miloš Kopal</b>	Nestlé ČR - Business Development Manager
<b>prof. PhDr. Irena Korbelářová, Dr.</b>	SLU, Filozoficko-přírodovědecká fakulta v Opavě
<b>PhDr. Romana Kratochvílová</b>	VŠH - vedoucí katedry jazyků
<b>prof. Ing. Jana Kučerová, Ph.D.</b>	UMB - katedra cestovního ruchu
<b>Ing. Věra Levičková, Ph.D.</b>	VŠH - vedoucí katedry ekonomie a ekonomiky
<b>Ph.Dr. Jan Máče, Ph.D.</b>	VŠH - prorektor pro studium
<b>Dávid Melas, MPhil</b>	VŠH - jednatel
<b>Ing. Karel Nejdrl, CSc.</b>	Odborný poradce
<b>doc. Ing. Monika Palatková, Ph.D.</b>	VŠMVV - ředitelka Institutu mez. man. a mark.
<b>Ing. Martin Petříček, Ph.D.</b>	VŠH - rektor
<b>Ing. Lucie Plzáková, Ph.D.</b>	VŠH - katedra cestovního ruchu
<b>Ing. Tomáš Prouza, MBA</b>	SOCR - prezident
<b>Ing. Václav Stárek</b>	AHR ČR - prezident
<b>doc. Ing. Ivo Straka, CSc.</b>	VŠH - katedra ekonomie a ekonomiky
<b>Ing. Petr Studnička, Ph.D.</b>	VŠH - vedoucí katedry hotelnictví
<b>Mgr. Tomáš Tatranský</b>	MČ Praha 8 - místostarosta

**doc. Ing. Lenka Turnerová, CSc.**

VŠH - katedra marketingu

**doc. Ing. Václav Vinš, CSc.**

VŠH - emeritní rektor

**doc. Ing. Josef Vlček, CSc.**

VŠH - katedra ekonomie a ekonomiky

**prof. Ing. Miroslav Žižka, Ph.D.**

TUL - prorektor pro vzdělávání a vnitřní legislativu

**Bc. Veronika Fraňková**

VŠH - členka studentského senátu

**Bc. Zuzana Nešetřilová**

VŠH - předsedkyně studentského senátu

## **Příloha 3 – Seznam členů Správní rady VŠH v roce 2021**

---

<b>Mgr. Josef Kulíšek</b>	VŠLG – ředitel (předseda Správní rady)
<b>Ing. arch. Jiří Boháček</b>	ČVUT - kvestor
<b>doc. Ing. Miroslav Čertík, CSc.</b>	Odborný poradce
<b>Ing. Eva Dvořáková, MBA</b>	Hotel Ambassador - Executive General Manager
<b>Ing. Jan Kratina</b>	CPI Hotels, a. s. - generální ředitel
<b>Ing. Josef Pátek</b>	Čelákovice - starosta města
<b>prof. Ing. Jaromír Veber, CSc.</b>	Ústav ekonomiky a managementu - VŠCHT

**Tabulková příloha Výroční zprávy o činnosti VŠH  
za rok 2021**



Tab. 2.1: Akreditované studijní programy (poč

Vysoká škola (název)		Bakalářské studium		Magisterské studium	
		P	K/D	P	K/D
<b>Fakulta 1 (název)*</b>					
<b>Široce vymezené obory ISCED-F</b>	<b>kód</b>				
Programy a kvalifikace – všeobecné vzdělání	00				
Vzdělávání a výchova	01				
Umění a humanitní vědy	02				
Společenské vědy, žurnalistika a informační vědy	03				
Obchod, administrativa a právo	04				
Přírodní vědy, matematika a statistika	05				
Informační a komunikační technologie	06				
Technika, výroba a stavebnictví	07				
Zemědělství, lesnictví, rybářství a veterinářství	08				
Zdravotní a sociální péče, péče o příznivé životní podmínky	09				
Služby	10				
Fakulta celkem	X	0	0	0	0
<b>Fakulta 2 (název)*</b>					
<b>Široce vymezené obory ISCED-F</b>	<b>kód</b>				
Programy a kvalifikace – všeobecné vzdělání	00				
Vzdělávání a výchova	01				
Umění a humanitní vědy	02				
Společenské vědy, žurnalistika a informační vědy	03				
Obchod, administrativa a právo	04				
Přírodní vědy, matematika a statistika	05				
Informační a komunikační technologie	06				
Technika, výroba a stavebnictví	07				
Zemědělství, lesnictví, rybářství a veterinářství	08				
Zdravotní a sociální péče, péče o příznivé životní podmínky	09				
Služby	10				
Fakulta celkem	X	0	0	0	0
<b>Vysoká škola (název)</b>					
<b>Široce vymezené obory ISCED-F</b>	<b>kód</b>				
Programy a kvalifikace – všeobecné vzdělání	00	0	0	0	0
Vzdělávání a výchova	01	0	0	0	0
Umění a humanitní vědy	02	0	0	0	0
Společenské vědy, žurnalistika a informační vědy	03	0	0	0	0
Obchod, administrativa a právo	04	1	1	0	0
Přírodní vědy, matematika a statistika	05	0	0	0	0
Informační a komunikační technologie	06	0	0	0	0
Technika, výroba a stavebnictví	07	0	0	0	0
Zemědělství, lesnictví, rybářství a veterinářství	08	0	0	0	0
Zdravotní a sociální péče, péče o příznivé životní podmínky	09	0	0	0	0
Služby	10	3	2	0	0
<b>VŠ CELKEM</b>	<b>X</b>	<b>0</b>	<b>0</b>	<b>0</b>	<b>0</b>

P = prezenční

K/D = kombinované / distanční

Pozn.: \* = Fakulta nebo jiná součást vysoké školy uskutečňující akreditovaný studijní program



čty)				
Navazující magisterské studium		Doktorské studium		CELKEM
P	K/D	P	K/D	
				0
				0
				0
				0
				0
				0
				0
				0
				0
				0
				0
				0
				0
0	0	0	0	0
				0
				0
				0
				0
				0
				0
				0
				0
				0
0	0	0	0	0
0	0	0	0	0
0	0	0	0	0
0	0	0	0	0
0	0	0	0	0
1	1	0	0	4
0	0	0	0	0
0	0	0	0	0
0	0	0	0	0
0	0	0	0	0
0	0	0	0	0
0	0	0	0	0
2	2	0	0	9
0	0	0	0	13



Tab. 2.2: Studijní programy v cizím jazyce (počty)

Vysoká škola (název)		Bakalářské studium		Magisterské studium		Navazující magisterské studium		Doktorské studium		CELKEM
		P	K/D	P	K/D	P	K/D	P	K/D	
<b>Fakulta 1 (název)*</b>										
<b>Široce vymezené obory ISCED-F</b>										
	kód									
Programy a kvalifikace – všeobecné vzdělání	00									0
Vzdělávání a výchova	01									0
Umění a humanitní vědy	02									0
Společenské vědy, žurnalistika a informační vědy	03									0
Obchod, administrativní a právo	04									0
Přírodní vědy, matematika a statistika	05									0
Informační a komunikační technologie	06									0
Technika, výroba a stavebnictví	07									0
Zemědělství, lesnictví, rybářství a veterinářství	08									0
Zdravotní a sociální péče, péče o příznivé životní podmínky	09									0
Služby	10									0
Fakulta celkem	X	0	0	0	0	0	0	0	0	0
<b>Fakulta 2 (název)*</b>										
<b>Široce vymezené obory ISCED-F</b>										
	kód									
Programy a kvalifikace – všeobecné vzdělání	00									0
Vzdělávání a výchova	01									0
Umění a humanitní vědy	02									0
Společenské vědy, žurnalistika a informační vědy	03									0
Obchod, administrativní a právo	04									0
Přírodní vědy, matematika a statistika	05									0
Informační a komunikační technologie	06									0
Technika, výroba a stavebnictví	07									0
Zemědělství, lesnictví, rybářství a veterinářství	08									0
Zdravotní a sociální péče, péče o příznivé životní podmínky	09									0
Služby	10									0
Fakulta celkem	X	0	0	0	0	0	0	0	0	0
<b>Vysoká škola (název)</b>										
<b>Široce vymezené obory ISCED-F</b>										
	kód									
Programy a kvalifikace – všeobecné vzdělání	00	0	0	0	0	0	0	0	0	0
Vzdělávání a výchova	01	0	0	0	0	0	0	0	0	0
Umění a humanitní vědy	02	0	0	0	0	0	0	0	0	0
Společenské vědy, žurnalistika a informační vědy	03	0	0	0	0	0	0	0	0	0
Obchod, administrativní a právo	04	0	0	0	0	0	0	0	0	0
Přírodní vědy, matematika a statistika	05	0	0	0	0	0	0	0	0	0
Informační a komunikační technologie	06	0	0	0	0	0	0	0	0	0
Technika, výroba a stavebnictví	07	0	0	0	0	0	0	0	0	0
Zemědělství, lesnictví, rybářství a veterinářství	08	0	0	0	0	0	0	0	0	0
Zdravotní a sociální péče, péče o příznivé životní podmínky	09	0	0	0	0	0	0	0	0	0
Služby	10	2	0	0	0	0	0	0	0	2
VŠ CELKEM	X	2	0	0	0	0	0	0	0	2

Pozn.: \* = Fakulta nebo jiná součást vysoké školy uskutečňující akreditovaný studijní program  
P = prezenční K/D = kombinované / distanční

Tab. 2.3: Joint/Double/Multiple Degree studijní programy realizované se zahraniční VŠ	
<b>Vysoká škola (název)</b>	
<b>Název programu 1</b>	
Partnerské organizace	
Přidružené organizace	
Druh programu (Joint/Double/Multiple Degree)	
Typ programu (bakalářský, navazující magisterský, magisterský, doktorský)	
<b>Počet aktivních studií k 31. 12.</b>	
<b>Název programu 2</b>	
Partnerské organizace	
Přidružené organizace	
Druh programu (Joint/Double/Multiple Degree)	
Typ programu (bakalářský, navazující magisterský, magisterský, doktorský)	
<b>Počet aktivních studií k 31. 12.</b>	

Souhrnné informace k tab. 2.3					
Vysoká škola (název)	Bakalářské studium	Magisterské studium	Navazující magisterské studium	Doktorské studium	Celkem
Počet studijních programů					0
Počet aktivních studií v těchto programech					0

**Tab. 2.4: Akreditované studijní programy uskutečňované společně s jinou vysokou školou nebo s veřejnou výzkumnou institucí\* se sídlem v ČR**

<b>Vysoká škola (název)</b>	
<b>Název studijního programu 1</b>	
<b>Široce vymezený obor ISCED-F</b>	
Partnerská vysoká škola/ instituce*	
Typ programu (bakalářský, navazující magisterský, magisterský, doktorský)	
<b>Počet aktivních studií k 31. 12.</b>	
<b>Název studijního programu 2</b>	
<b>Široce vymezený obor ISCED-F</b>	
Partnerská vysoká škola/ instituce*	
Typ programu (bakalářský, navazující magisterský, magisterský, doktorský)	
<b>Počet aktivních studií k 31. 12.</b>	

Pozn.: \*= Jedná se například o akreditované studijní programy uskutečňované společně s AV ČR či s jinými veřejnými výzkumnými institucemi se sídlem v ČR.

**Souhrnné informace k tab. 2.4**

<b>Vysoká škola (název)</b>	<b>Bakalářské studium</b>	<b>Magisterské studium</b>	<b>Navazující magisterské studium</b>	<b>Doktorské studium</b>	<b>Celkem</b>
Počet studijních programů					<b>0</b>
Počet aktivních studií v těchto programech					<b>0</b>

**Tab. 2.5: Akreditované studijní programy uskutečňované společně s vyšší odbornou školou**

<b>Vysoká škola (název)</b>	
<b>Název studijního programu 1</b>	
<b>Široce vymezený obory ISCED-F</b>	
Partnerská vyšší odborná škola	
Typ programu (bakalářský, navazující magisterský, magisterský, doktorský)	
<b>Počet aktivních studií k 31. 12.</b>	
<b>Název studijního programu 2</b>	
<b>Široce vymezený obory ISCED-F</b>	
Partnerská vyšší odborná škola	
Typ programu (bakalářský, navazující magisterský, magisterský, doktorský)	
<b>Počet aktivních studií k 31. 12.</b>	

**Souhrnné informace k tab. 2.5**

<b>Vysoká škola (název)</b>	<b>Bakalářské studium</b>	<b>Magisterské studium</b>	<b>Navazující magisterské studium</b>	<b>Doktorské studium</b>	<b>Celkem</b>
Počet studijních programů					<b>0</b>
Počet aktivních studií v těchto programech					<b>0</b>

Tab. 2.6: Kurzy celoživotního vzdělávání (CŽV) na vysoké škole (počty kurzů)

Vysoká škola (název)	kód	Kurzy orientované na výkon povolání			Kurzy zájmové			U3V	CELKEM
		do 15 hod	od 16 do 100 hod	více než 100 hod	do 15 hod	od 16 do 100 hod	více než 100 hod		
<b>Široce vymezené obory ISCED-F</b>	<b>kód</b>								
Programy a kvalifikace – všeobecné vzdělání	00								0
Vzdělávání a výchova	01								0
Umění a humanitní vědy	02								0
Společenské vědy, žurnalistika a informační vědy	03								0
Obchod, administrativa a právo	04								0
Přírodní vědy, matematika a statistika	05								0
Informační a komunikační technologie	06								0
Technika, výroba a stavebnictví	07								0
Zemědělství, lesnictví, rybářství a veterinářství	08								0
Zdravotní a sociální péče, péče o příznivé životní podmínky	09								0
Služby	10			1					1
<b>CELKEM</b>	X	0	0	1	0	0	0	0	1

Tab. 2.7: Kurzy celoživotního vzdělávání (CŽV) na vysoké škole (počty účastníků, fyzických osob)

Vysoká škola (název)		Kurzy orientované na výkon povolání			Kurzy zájmové			U3V	CELKEM*
		do 15 hod	od 16 do 100 hod	více než 100 hod	do 15 hod	od 16 do 100 hod	více než 100 hod		
<b>Široce vymezené obory ISCED-F</b>	<b>kód</b>								
Programy a kvalifikace – všeobecné vzdělání	00								
Vzdělávání a výchova	01								
Umění a humanitní vědy	02								
Společenské vědy, žurnalistika a informační vědy	03								
Obchod, administrativa a právo	04								
Přírodní vědy, matematika a statistika	05								
Informační a komunikační technologie	06								
Technika, výroba a stavebnictví	07								
Zemědělství, lesnictví, rybářství a veterinářství	08								
Zdravotní a sociální péče, péče o příznivé životní podmínky	09								
Služby	10			8					8
<b>CELKEM*</b>	X			8					8

Pozn.: \* = Jelikož jsou vykazovány fyzické osoby, které se mohou účastnit i více kurzů, nemusí být údaj celkem součtem předcházejících řádků či sloupců, ale od počtu účastníků kurzů, tzn. jedna fyzická osoba může být započítána vícekrát.





Tab. 3.1: Studenti v akreditovaných studijních programech (počty studií)

Vysoká škola (název)		Bakalářské studium		Magisterské studium		Navazující magisterské studium		Doktorské studium		CELKEM
		P	K/D	P	K/D	P	K/D	P	K/D	
<b>Fakulta 1 (název)*</b>										
<b>Široce vymezené obory ISCED-F</b>		<b>kód</b>								
Programy a kvalifikace – všeobecné vzdělání		00								0
Vzdělávání a výchova		01								0
Umění a humanitní vědy		02								0
Společenské vědy, žurnalistika a informační vědy		03								0
Obchod, administrativní a právo		04								0
Přírodní vědy, matematika a statistika		05								0
Informační a komunikační technologie		06								0
Technika, výroba a stavebnictví		07								0
Zemědělství, lesnictví, rybářství a veterinářství		08								0
Zdravotní a sociální péče, péče o příznivé životní podmínky		09								0
Služby		10								0
Fakulta celkem	X	0	0	0	0	0	0	0	0	0
Z toho počet žen na Fakultě 1	X									0
Z toho počet cizinců na Fakultě 1	X									0
<b>Fakulta 2 (název)*</b>										
<b>Široce vymezené obory ISCED-F</b>		<b>kód</b>								
Programy a kvalifikace – všeobecné vzdělání		00								0
Vzdělávání a výchova		01								0
Umění a humanitní vědy		02								0
Společenské vědy, žurnalistika a informační vědy		03								0
Obchod, administrativní a právo		04								0
Přírodní vědy, matematika a statistika		05								0
Informační a komunikační technologie		06								0
Technika, výroba a stavebnictví		07								0
Zemědělství, lesnictví, rybářství a veterinářství		08								0
Zdravotní a sociální péče, péče o příznivé životní podmínky		09								0
Služby		10								0
Fakulta celkem	X	0	0	0	0	0	0	0	0	0
Z toho počet žen na Fakultě 2	X									0
Z toho počet cizinců na Fakultě 2	X									0
<b>Vysoká škola (název)</b>										
<b>Široce vymezené obory ISCED-F</b>		<b>kód</b>								
Programy a kvalifikace – všeobecné vzdělání		00	0	0	0	0	0	0	0	0
Vzdělávání a výchova		01	0	0	0	0	0	0	0	0
Umění a humanitní vědy		02	0	0	0	0	0	0	0	0
Společenské vědy, žurnalistika a informační vědy		03	0	0	0	0	0	0	0	0
Obchod, administrativní a právo		04	0	0	0	0	0	0	0	0
Přírodní vědy, matematika a statistika		05	0	0	0	0	0	0	0	0
Informační a komunikační technologie		06	0	0	0	0	0	0	0	0
Technika, výroba a stavebnictví		07	0	0	0	0	0	0	0	0
Zemědělství, lesnictví, rybářství a veterinářství		08	0	0	0	0	0	0	0	0
Zdravotní a sociální péče, péče o příznivé životní podmínky		09	0	0	0	0	0	0	0	0
Služby		10	368	145	0	0	103	70	0	686
<b>VŠ CELKEM</b>	X		368	145	0	0	103	70	0	686
Z toho počet žen celkem	X		235	101	0	0	82	46	0	464
Z toho počet cizinců celkem	X		183	32	0	0	44	18	0	277

Pozn.: \* = Fakulta nebo jiná součást vysoké školy uskutečňující akreditovaný studijní program

P = prezenční

K/D = kombinované / distanční

Tab. 3.2: Studenti - samoplátcí\*\* (počty studií)

Vysoká škola (název)	kód	Bakalářské studium		Magisterské studium		Navazující magisterské studium		Doktorské studium		CELKEM
		P	K/D	P	K/D	P	K/D	P	K/D	
<b>Fakulta 1 (název)*</b>										
<b>Široce vymezené obory ISCED-F</b>	<b>kód</b>									
Programy a kvalifikace – všeobecné vzdělání	00									0
Vzdělávání a výchova	01									0
Umění a humanitní vědy	02									0
Společenské vědy, žurnalistika a informační vědy	03									0
Obchod, administrativa a právo	04									0
Přírodní vědy, matematika a statistika	05									0
Informační a komunikační technologie	06									0
Technika, výroba a stavebnictví	07									0
Zemědělství, lesnictví, rybářství a veterinářství	08									0
Zdravotní a sociální péče, péče o příznivé životní podmínky	09									0
Služby	10									0
Fakulta celkem	X	0	0	0	0	0	0	0	0	0
<b>Fakulta 2 (název)*</b>										
<b>Široce vymezené obory ISCED-F</b>	<b>kód</b>									
Programy a kvalifikace – všeobecné vzdělání	00									0
Vzdělávání a výchova	01									0
Umění a humanitní vědy	02									0
Společenské vědy, žurnalistika a informační vědy	03									0
Obchod, administrativa a právo	04									0
Přírodní vědy, matematika a statistika	05									0
Informační a komunikační technologie	06									0
Technika, výroba a stavebnictví	07									0
Zemědělství, lesnictví, rybářství a veterinářství	08									0
Zdravotní a sociální péče, péče o příznivé životní podmínky	09									0
Služby	10									0
Fakulta celkem	X	0	0	0	0	0	0	0	0	0
<b>Vysoká škola (název)</b>										
<b>Široce vymezené obory ISCED-F</b>	<b>kód</b>									
Programy a kvalifikace – všeobecné vzdělání	00	0	0	0	0	0	0	0	0	0
Vzdělávání a výchova	01	0	0	0	0	0	0	0	0	0
Umění a humanitní vědy	02	0	0	0	0	0	0	0	0	0
Společenské vědy, žurnalistika a informační vědy	03	0	0	0	0	0	0	0	0	0
Obchod, administrativa a právo	04	0	0	0	0	0	0	0	0	0
Přírodní vědy, matematika a statistika	05	0	0	0	0	0	0	0	0	0
Informační a komunikační technologie	06	0	0	0	0	0	0	0	0	0
Technika, výroba a stavebnictví	07	0	0	0	0	0	0	0	0	0
Zemědělství, lesnictví, rybářství a veterinářství	08	0	0	0	0	0	0	0	0	0
Zdravotní a sociální péče, péče o příznivé životní podmínky	09	0	0	0	0	0	0	0	0	0
Služby	10	368	145	0	0	103	70	0	0	686
<b>VŠ CELKEM</b>	<b>X</b>	<b>0</b>	<b>0</b>	<b>0</b>	<b>0</b>	<b>0</b>	<b>0</b>	<b>0</b>	<b>0</b>	<b>686</b>

Pozn.: \* = Fakulta nebo jiná součást vysoké školy uskutečňující akreditovaný studijní program

Pozn.: \*\* = Samoplátcem se rozumí osoba (student), která si své studium v cizojazyčném studijním hradí v plné výši sama a vysoká škola ji nevykazuje v počtech studentů rozhodných pro určení výše státního příspěvku na vzdělávací činnost.

P = prezenční

K/D = kombinované / distanční

**Tab. 3.3: Studijní neúspěšnost\* 1. ročníku\*\* studia (v %)**

Vysoká škola (název)	Bakalářské studium			Magisterské studium			Navazující magisterské studium			Doktorské studium			CELKEM
	P	K/D	CELKEM	P	K/D	CELKEM	P	K/D	CELKEM	P	K/D	CELKEM	
<i>Fakulta 1 (název)***</i>													
<i>Fakulta 2 (název)***</i>													
<b>VŠ CELKEM</b>	19,0%	17,2%	18,5%				2,9%	3,4%	3,0%				13,6%

Pozn.: \* = Studijní neúspěšností se rozumí podíl počtu studií započatých v kalendářním roce n a součtu neúspěšných studií této kohorty v kalendářních letech n a n+1. Viz Metodika.

Pozn.: \*\* = Jedná se o všechny studenty, kteří se zapsali ke studiu na dané vysoké škole v kalendářním roce n, ať jde o poprvé zapsané na vysokou školu či nikoliv.

Pozn.: \*\*\* = Fakulta nebo jiná součást vysoké školy uskutečňující akreditovaný studijní program

P = prezenční

K/D = kombinované / distanční

Hodnota CELKEM není součet ani průměr předešlých hodnot (např. pro P a K/D v určitém typu studia). Pro každé pole v tabulce je třeba provést samostatný výpočet.

**Příklad:**

V roce 2020 (v období od 1.1. do 31.12.) bylo na fakultu zapsáno 500 prezenčních bakalářských studií. V témže a následujícím roce jich bylo z této kohorty neúspěšně ukončeno 180. Studijní neúspěšnost této kohorty v 1. ročníku je  $180/500=0,36$ , tedy 36 %.

**Tab. 3.4: Stipendia\* studentům podle účelu stipendia  
(počty fyzických osob)**

Vysoká škola (název)		
Účel stipendia	Počty studentů	Průměrná výše stipendia**
za vynikající studijní výsledky dle § 91 odst. 2 písm. a)		
za vynikající vědecké, výzkumné, vývojové, umělecké nebo další tvůrčí výsledky dle § 91 odst. 2 písm. b)		
na výzkumnou, vývojovou a inovační činnost podle zvláštního právního předpisu, § 91 odst.2 písm. c)		
v případě tíživé sociální situace studenta dle § 91 odst. 2 písm. d)		
v případě tíživé sociální situace studenta dle § 91 odst. 3		
v případech zvláštního zřetele hodných dle § 91 odst. 2 písm. e)	<b>295</b>	<b>3897</b>
z toho ubytovací stipendium	<b>295</b>	<b>3897</b>
na podporu studia v zahraničí dle § 91 odst. 4 písm. a)		
na podporu studia v ČR dle § 91 odst. 4 písm. b)		
studentům doktorských studijních programů dle § 91 odst. 4 písm. c)		
jiná stipendia		
<b>CELKEM***</b>	<b>295</b>	<b>3 897</b>

Pozn.: \* = Bez ohledu na zdroj prostředků, netýká se pouze prostředků z MŠMT.

Pozn.: \*\* = Podíl celkové sumy vyplacené na daný typ stipendia za rok a celkového počtu fyzických osob, kterým bylo dané stipendium za rok alespoň jednou vyplaceno. Pokud bylo stipendium jedné osobě vyplaceno vícekrát, je osoba započtena pouze jednou, ale do výpočtu vstoupí součet částek této osobě vyplacených.

Pozn.: \*\*\* = Jelikož jsou vykazovány fyzické osoby, které mohou být příjemcem více stipendií počty studentů celkem nejsou součtem předcházejících sloupců, ale odráží stav reálného počtu studentů.

**Příklad:** Vysokou školou bylo za vynikající studijní výsledky dle § 91 odst. 2 písm. a) vyplaceno studentům za rok celkově 15 000 Kč. Toto stipendium pobírali celkem 3 studenti, přičemž dva ho získali jedenkrát a třetí student třikrát. Průměrná výše tohoto stipendia činila 5 000 Kč (= 15 000/3).

Tab. 4.1: Absolventi akreditovaných studijních programů (počty absolvovaných studií)

Vysoká škola (název)		Bakalářské studium		Magisterské studium		Navazující magisterské studium		Doktorské studium		CELKEM
		P	K/D	P	K/D	P	K/D	P	K/D	
<b>Fakulta 1 (název)*</b>										
<b>Široce vymezené obory ISCED-F</b>										
	kód									
Programy a kvalifikace – všeobecné vzdělání	00									0
Vzdělávání a výchova	01									0
Umění a humanitní vědy	02									0
Společenské vědy, žurnalistika a informační vědy	03									0
Obchod, administrativa a právo	04									0
Přírodní vědy, matematika a statistika	05									0
Informační a komunikační technologie	06									0
Technika, výroba a stavebnictví	07									0
Zemědělství, lesnictví, rybářství a veterinářství	08									0
Zdravotní a sociální péče, péče o příznivé životní podmínky	09									0
Služby	10									0
Fakulta celkem	X	0	0	0	0	0	0	0	0	0
Z toho počet žen na Fakultě 1	X									0
Z toho počet cizinců na Fakultě 1	X									0
<b>Fakulta 2 (název)*</b>										
<b>Široce vymezené obory ISCED-F</b>										
	kód									
Programy a kvalifikace – všeobecné vzdělání	00									0
Vzdělávání a výchova	01									0
Umění a humanitní vědy	02									0
Společenské vědy, žurnalistika a informační vědy	03									0
Obchod, administrativa a právo	04									0
Přírodní vědy, matematika a statistika	05									0
Informační a komunikační technologie	06									0
Technika, výroba a stavebnictví	07									0
Zemědělství, lesnictví, rybářství a veterinářství	08									0
Zdravotní a sociální péče, péče o příznivé životní podmínky	09									0
Služby	10									0
Fakulta celkem	X	0	0	0	0	0	0	0	0	0
Z toho počet žen na Fakultě 2	X									0
Z toho počet cizinců na Fakultě 2	X									0
<b>Vysoká škola (název)</b>										
<b>Široce vymezené obory ISCED-F</b>										
	kód									
Programy a kvalifikace – všeobecné vzdělání	00	0	0	0	0	0	0	0	0	0
Vzdělávání a výchova	01	0	0	0	0	0	0	0	0	0
Umění a humanitní vědy	02	0	0	0	0	0	0	0	0	0
Společenské vědy, žurnalistika a informační vědy	03	0	0	0	0	0	0	0	0	0
Obchod, administrativa a právo	04	0	0	0	0	0	0	0	0	0
Přírodní vědy, matematika a statistika	05	0	0	0	0	0	0	0	0	0
Informační a komunikační technologie	06	0	0	0	0	0	0	0	0	0
Technika, výroba a stavebnictví	07	0	0	0	0	0	0	0	0	0
Zemědělství, lesnictví, rybářství a veterinářství	08	0	0	0	0	0	0	0	0	0
Zdravotní a sociální péče, péče o příznivé životní podmínky	09	0	0	0	0	0	0	0	0	0
Služby	10	100	32	0	0	51	33	0	0	216
<b>VŠ CELKEM</b>	X	100	32	0	0	51	33	0	0	216
<b>Z toho počet žen celkem</b>	X	75	24	0	0	35	23	0	0	157
<b>Z toho počet cizinců celkem</b>	X	44	4	0	0	21	12	0	0	81

P = prezenční, K/D = kombinované/ distanční; vykazují se počty úspěšně absolvovaných studií (nikoliv fyzické osoby) v období 1. 1. – 31. 12.

Pozn.: \* = Fakulta nebo jiná součást vysoké školy uskutečňující akreditovaný studijní program.

Tab. 5.1: Zájem o studium na vysoké škole

Vysoká škola (název)	Bakalářské studium				Magisterské studium				Navazující magisterské studium				Doktorské studium			
	Počet uchazečů (fyzické osoby)	Počet přihlášek	Počet přijetí	Počet zápisů ke studiu	Počet uchazečů (fyzické osoby)	Počet přihlášek	Počet přijetí	Počet zápisů ke studiu	Počet uchazečů (fyzické osoby)	Počet přihlášek	Počet přijetí	Počet zápisů ke studiu	Počet uchazečů (fyzické osoby)	Počet přihlášek	Počet přijetí	Počet zápisů ke studiu
<b>Fakulta 1 (název)*</b>																
<b>Široce vymezené obory ISCED-F</b>	<b>kód</b>															
Programy a kvalifikace – všeobecné vzdělání	00															
Vzdělávání a výchova	01															
Umění a humanitní vědy	02															
Společenské vědy, žurnalistika a informační vědy	03															
Obchod, administrativní a právo	04															
Přírodní vědy, matematika a statistika	05															
Informační a komunikační technologie	06															
Technika, výroba a stavebnictví	07															
Zemědělství, lesnictví, rybníkářství a veterinářství	08															
Zdravotní a sociální péče, péče o příznivé životní podmínky	09															
Služby	10															
<b>Fakulta celkem</b>	<b>X</b>	0	0	0	0	0	0	0	0	0	0	0	0	0	0	0
<b>Fakulta 2 (název)*</b>																
<b>Široce vymezené obory ISCED-F</b>	<b>kód</b>															
Programy a kvalifikace – všeobecné vzdělání	00															
Vzdělávání a výchova	01															
Umění a humanitní vědy	02															
Společenské vědy, žurnalistika a informační vědy	03															
Obchod, administrativní a právo	04															
Přírodní vědy, matematika a statistika	05															
Informační a komunikační technologie	06															
Technika, výroba a stavebnictví	07															
Zemědělství, lesnictví, rybníkářství a veterinářství	08															
Zdravotní a sociální péče, péče o příznivé životní podmínky	09															
Služby	10															
<b>Fakulta celkem</b>	<b>X</b>	0	0	0	0	0	0	0	0	0	0	0	0	0	0	0
<b>Vysoká škola (název)</b>	<b>- celkový údaj za VŠ není součtem údajů za jednotlivé fakulty, viz list metodika.</b>															
<b>Široce vymezené obory ISCED-F</b>	<b>kód</b>															
Programy a kvalifikace – všeobecné vzdělání	00															
Vzdělávání a výchova	01															
Umění a humanitní vědy	02															
Společenské vědy, žurnalistika a informační vědy	03															
Obchod, administrativní a právo	04															
Přírodní vědy, matematika a statistika	05															
Informační a komunikační technologie	06															
Technika, výroba a stavebnictví	07															
Zemědělství, lesnictví, rybníkářství a veterinářství	08															
Zdravotní a sociální péče, péče o příznivé životní podmínky	09															
Služby	10	410	412	220	153				104	104	90	76				
<b>Vysoká škola CELKEM</b>	<b>X</b>	410	412	220	153				104	104	90	76				

Pozn.: \* = Fakulta nebo jiná součást vysoké školy uskutečňující akreditovaný studijní program

P = prezenční

K/D = kombinované / distanční

Tab. 6.1: Akademičtí a vědecktí pracovníci a ostatní zaměstnanci celkem (průměrné přepočtené počty\*)

Vysoká škola (název)	Akademičtí pracovníci						Vědecktí a odborní pracovníci**					Ostatní zaměstnanci****	CELKEM zaměstnanci
	CELKEM akademičtí pracovníci	Profesoři	Docenti	Odborní asistenti	Asistenti	Lektoři	Vědecktí, výzkumní a vývojoví pracovníci podílející se na pedagog. činnosti	Mimořádní profesoři	Postdoktorandi ("postdok")***	Vědecktí pracovníci nespádající do ostatních kategorií	Ostatní vědecktí, výzkumní a vývojoví pracovníci****		
<b>Fakulta 1 (název)*****</b>	44,000		8,000	36,000								18,000	62,000
Počty žen na fakultě 1	19,000		4,000	15,000								12,000	31,000
<b>Fakulta 2 (název)*****</b>	0,000												0,000
Počty žen na fakultě 2	0,000												0,000
<b>Ostatní pracoviště celkem</b>	0,000												0,000
Počty žen na ostatních pracovištích	0,000												0,000
<b>CELKEM</b>	<b>44,000</b>	<b>0,000</b>	<b>8,000</b>	<b>36,000</b>	<b>0,000</b>	<b>0,000</b>	<b>0,000</b>	<b>0,000</b>	<b>0,000</b>	<b>0,000</b>	<b>0,000</b>	<b>18,000</b>	<b>62,000</b>
<b>Celkem žen</b>	<b>19,000</b>	<b>0,000</b>	<b>4,000</b>	<b>15,000</b>	<b>0,000</b>	<b>0,000</b>	<b>0,000</b>	<b>0,000</b>	<b>0,000</b>	<b>0,000</b>	<b>0,000</b>	<b>12,000</b>	<b>31,000</b>

Pozn.: \* = Průměrným přepočteným počtem se rozumí podíl celkového počtu skutečně odpracovaných hodin za sledované období od 1. 1. do 31. 12. (všemi pracovníky ve sledované kategorii; vč. DPČ, mimo DPP) a celkového ročního fondu pracovní doby připadajícího na jednoho zaměstnance pracujícího na plnou pracovní dobu.

Pozn.: \*\* = Vědeckým pracovníkem se v tomto případě rozumí vědecký pracovník, který není akademickým pracovníkem dle § 70 zákona č. 111/1998 Sb., o vysokých školách.

Pozn.: \*\*\* = Pracovník/pracovnice dané výzkumné instituce nebo vysoké školy do pěti let po obhájení akademického titulu Ph.D., nebo jeho ekvivalentu. Pracuje jako součást vědeckého týmu dané instituce obvykle pod vedením zkušených vědeckých pracovníků na konkrétním úkolu a publikuje své výsledky samostatně i v rámci tvůrčího týmu. Má s výzkumnou institucí uzavřen pracovní poměr na dobu určitou (v trvání 1-3 let) na jedno, maximálně tři období po sobě. Jeho/její mzda podléhá pravidlům mzdového systému dané instituce, přičemž vedle toho může získat odměny v rámci výzkumných grantových projektů.

Pozn.: \*\*\*\* = Kategorie „Ostatní vědecktí, výzkumní a vývojoví pracovníci“ zahrnuje technické a odborné pracovníky, kteří se přímo nepodílejí na výzkumu, ale jsou pro výzkumnou činnost nepostradatelní (např. obsluha research facility).

Pozn.: \*\*\*\*\* = Ostatními zaměstnanci se rozumí všichni další pracovníci, kteří se přímo nepodílejí na vzdělávání a výzkumu. Jedná se tedy zejména o administrativní, technické a jiné zaměstnance.

Pozn.: \*\*\*\*\* = Fakulta nebo jiná součást vysoké školy uskutečňující akreditovaný studijní program.



Tab. 6.2: Věková struktura akademických, vědeckých a ostatních pracovníků (počty fyzických osob\*)

Vysoká škola (název)	Akademičtí pracovníci														Vědečtí a odborní pracovníci**						Ostatní zaměstnanci*****		CELKEM	z toho ženy		
	Profesoři		Docenti		Odborní asistenti		Asistenti		Lektoři		Vědečtí, výzkumní a vývojoví pracovníci podílející se na pedagog. činnosti		Mimořádní profesoři		Postdoktorandi ("postdok")***		Vědečtí pracovníci nespádající do ostatních kategorií		Ostatní vědečtí, výzkumní a vývojoví pracovníci****							
	CELKEM	ženy	CELKEM	ženy	CELKEM	ženy	CELKEM	ženy	CELKEM	ženy	CELKEM	ženy	CELKEM	ženy	CELKEM	ženy	CELKEM	ženy	CELKEM	ženy	CELKEM	ženy	CELKEM	ženy		
do 29 let					1	1																			1	1
30-39 let					6	1																			6	1
40-49 let			1		11	6																			12	6
50-59 let			1		8	4																			9	4
60-69 let			4	3	5	3																			9	6
nad 70 let			2	1																					2	1
<b>CELKEM</b>	<b>0</b>	<b>0</b>	<b>8</b>	<b>4</b>	<b>31</b>	<b>15</b>	<b>0</b>	<b>0</b>	<b>0</b>	<b>0</b>	<b>0</b>	<b>0</b>	<b>0</b>	<b>0</b>	<b>0</b>	<b>0</b>	<b>0</b>	<b>0</b>	<b>0</b>	<b>0</b>	<b>0</b>	<b>0</b>	<b>0</b>	<b>0</b>	<b>39</b>	<b>19</b>

Pozn.: \* = Uvede se celkový počet zaměstnanců/pracovníků bez ohledu na výši úvazku, ale pouze v pracovním poměru, bez zahrnutí osob pracujících na DPP a DPČ. Nezahrnuje jiné typy smluvních vztahů dle občanského zákoníku, které mají charakter nákupu služeb.

Pozn.: \*\* = Vědeckým pracovníkem se v tomto případě rozumí vědecký pracovník, který není akademickým pracovníkem dle § 70 zákona č. 111/1998 Sb., o vysokých školách.

Pozn.: \*\*\* = Pracovník/pracovnice dané výzkumné instituce nebo vysoké školy do pěti let po obhájení akademického titulu Ph.D., nebo jeho ekvivalentu. Pracuje jako součást vědeckého týmu dané instituce obvykle pod vedením zkušených vědeckých pracovníků na konkrétním úkolu a publikuje své výsledky samostatně i v rámci tvůrčího týmu. Má s výzkumnou institucí uzavřen pracovní poměr na dobu určitou (v trvání 1-3 let) na jedno, maximálně tři období po sobě. Jeho/její mzda podléhá pravidlům mzdového systému dané instituce, přičemž vedle toho může získat odměny v rámci výzkumných grantových projektů.

Pozn.: \*\*\*\* = Kategorie „Ostatní vědečtí, výzkumní a vývojoví pracovníci“ zahrnuje technické a odborné pracovníky, kteří se přímo nepodílejí na výzkumu, ale jsou pro výzkumnou činnost nepostradatelní (např. obsluha research facility).

Pozn.: \*\*\*\*\* = Ostatními zaměstnanci se rozumí všichni další pracovníci, kteří se přímo nepodílejí na vzdělávání a výzkumu. Jedná se tedy zejména o administrativní, technické a jiné zaměstnance.

Tab. 6.3: Počty akademických a vědeckých pracovníků podle rozsahu pracovních úvazků a nejvyšší dosažené kvalifikace (počty fyzických osob dle rozsahu úvazků)

Vysoká škola (název)	Akademičtí pracovníci								Vědečtí pracovníci*		CELKEM	z toho ženy
	prof.		doc.		DrSc., CSc., Dr., Ph.D., Th.D.		ostatní		CELKEM	ženy		
<b>Fakulta 1 (název)**</b>												
Rozsahy úvazků	CELKEM	ženy	CELKEM	ženy	CELKEM	ženy	CELKEM	ženy	CELKEM	ženy		
do 0,3											0	0
0,31–0,5			2	1							2	1
0,51–0,7											0	0
0,71–1			6	3	17	8	13	7			36	18
<b>CELKEM</b>	<b>0</b>	<b>0</b>	<b>8</b>	<b>4</b>	<b>17</b>	<b>8</b>	<b>13</b>	<b>7</b>	<b>0</b>	<b>0</b>	<b>38</b>	<b>19</b>
<b>Fakulta 2 (název)**</b>												
Rozsahy úvazků	CELKEM	ženy	CELKEM	ženy	CELKEM	ženy	CELKEM	ženy	CELKEM	ženy		
do 0,3											0	0
0,31–0,5											0	0
0,51–0,7											0	0
0,71–1											0	0
<b>CELKEM</b>	<b>0</b>	<b>0</b>	<b>0</b>	<b>0</b>	<b>0</b>	<b>0</b>	<b>0</b>	<b>0</b>	<b>0</b>	<b>0</b>	<b>0</b>	<b>0</b>
<b>Ostatní pracoviště celkem**</b>												
Rozsahy úvazků	CELKEM	ženy	CELKEM	ženy	CELKEM	ženy	CELKEM	ženy	CELKEM	ženy		
do 0,3											0	0
0,31–0,5											0	0
0,51–0,7											0	0
0,71–1											0	0
<b>CELKEM</b>	<b>0</b>	<b>0</b>	<b>0</b>	<b>0</b>	<b>0</b>	<b>0</b>	<b>0</b>	<b>0</b>	<b>0</b>	<b>0</b>	<b>0</b>	<b>0</b>
<b>Vysoká škola (název)</b>												
Rozsahy úvazků	CELKEM	ženy	CELKEM	ženy	CELKEM	ženy	CELKEM	ženy	CELKEM	ženy		
do 0,3											0	0
0,31–0,5											0	0
0,51–0,7											0	0
0,71–1											0	0
<b>CELKEM</b>	<b>0</b>	<b>0</b>	<b>0</b>	<b>0</b>	<b>0</b>	<b>0</b>	<b>0</b>	<b>0</b>	<b>0</b>	<b>0</b>	<b>0</b>	<b>0</b>
<b>VŠ CELKEM</b>	<b>0</b>	<b>0</b>	<b>8</b>	<b>4</b>	<b>17</b>	<b>8</b>	<b>13</b>	<b>7</b>	<b>0</b>	<b>0</b>	<b>38</b>	<b>19</b>

Pozn.: uvádí se pouze nejvyšší dosažený akademický titul

Pozn.: \* = Vědeckým pracovníkem se v tomto případě rozumí osoba, která není akademickým pracovníkem dle § 70 zákona č. 111/1998 Sb., o vysokých školách.

Pozn.: \*\* = Fakulta nebo jiná součást vysoké školy uskutečňující akreditovaný studijní program.

Tab. 6.4: Vedoucí pracovníci (fyzické osoby)

Vysoká škola (název)	Rektor/Děkan	Prorektor/Podrektor	Akademický senát	Vědecká/umělecká/akademická rada	Kvestor/Tajemník**	Správní rada	Ředitel ústavu, vysokoškolského zemědělského nebo lesního statku a ostatních pracovišť	Vedoucí pracovník katedry/institutu/výzkumného pracoviště****	Vedoucí pracovníci CELKEM *****
<i>Vysoká škola (název) - úroveň VŠ/rektorátu, nikoliv údaje za součástí VŠ</i>	1	3							4
z toho ženy									0
<i>Fakulta 1 (název)*</i>									0
z toho ženy									0
<i>Fakulta 2 (název)*</i>									0
z toho ženy									0
<i>Vysokoškolské ústavy a zemědělské nebo lesnické statky</i>									0
z toho ženy									0
<i>Ostatní pracoviště celkem***</i>									0
z toho ženy									0
<b>Fakulty*, vysokoškolské ústavy a ostatní pracoviště celkem</b>	0	0	0	0	0		0	0	0
z toho ženy	0	0	0	0	0		0	0	0
<b>Vysoká škola CELKEM*****</b>	1	3	0	0	0	0	0	0	4
z toho ženy	0	0	0	0	0	0	0	0	0

Do tabulky se zaznamenávají pouze součásti vysoké školy a pracoviště pro vzdělávací a výzkumnou, vývojovou a inovační, uměleckou nebo další tvůrčí činnost nebo pro poskytování informačních služeb nebo převod technologií. Neuvádí se údaje za administrativní, účelová zařízení pro kulturní a sportovní činnost, pro ubytování a stravování nebo k zajišťování provozu školy.

Pozn.: \* = pouze fakulty a součásti pod ně spadající (dle výše uvedené charakteristiky)

Pozn.: \*\* = podle zákona o vysokých školách, § 25. čl. 2.

Pozn.: \*\*\* = pracoviště pro vzdělávací a výzkumnou, vývojovou a inovační, uměleckou nebo další tvůrčí činnost nebo pro poskytování informačních služeb nebo převod technologií dle § 22 odst. c) zákona č. 111/1998 Sb.

Pozn.: \*\*\*\* = vyjmenovaná a obdobná pracoviště pro vzdělávací a výzkumnou, vývojovou a inovační, uměleckou nebo další tvůrčí činnost nebo pro poskytování informačních služeb nebo převod technologií dle § 22 odst. c) zákona č. 111/1998 Sb., spadající pod součást vysoké školy.

Pozn.: \*\*\*\*\* = údaj celkem nemusí odrážet reálný stav fyzických osob (jedna osoba může v rámci VŠ či fakulty zastávat více pozic), jedná se o **prostý součet buňek**.

Tab. 6.5: Akademičtí a vědeckí pracovníci s cizím státním občanstvím (průměrné přepočtené počty\*\*\*\*\*)

Vysoká škola (název)	Akademičtí pracovníci					Vědeckí a odborní pracovníci**			Ostatní zaměstnanci*****
	Profesoři	Docenti	Odborní asistenti	Asistenti	Lektoři	Vědeckí, výzkumní a vývojoví pracovníci podílející se na pedagog. činnosti	Postdoktorandi ("postdok")****	Vědeckí pracovníci nespádající do ostatních kategorií	
<b>Fakulta 1 (název)*</b>									
<i>v tom: Německo</i>									
<i>Polsko</i>									
<i>Rakousko</i>									
<i>Slovensko</i>									
<i>ostatní státy EU</i>									
<i>ostatní státy mimo EU</i>			1						
<i>ženy z celkového počtu (bez ohledu na státní občanství)</i>									
<b>Fakulta 2 (název)*</b>									
<i>v tom: Německo</i>									
<i>Polsko</i>									
<i>Rakousko</i>									
<i>Slovensko</i>									
<i>ostatní státy EU</i>									
<i>ostatní státy mimo EU</i>									
<i>ženy z celkového počtu (bez ohledu na státní občanství)</i>									
<b>Ostatní pracoviště celkem</b>									
<i>v tom: Německo</i>									
<i>Polsko</i>									
<i>Rakousko</i>									
<i>Slovensko</i>									
<i>ostatní státy EU</i>									
<i>ostatní státy mimo EU</i>									
<i>ženy z celkového počtu (bez ohledu na státní občanství)</i>									
<b>VŠ CELKEM</b>									
<i>v tom: Německo</i>									
<i>Polsko</i>									
<i>Rakousko</i>									
<i>Slovensko</i>									
<i>ostatní státy EU</i>									
<i>ostatní státy mimo EU</i>			1						
<i>ženy z celkového počtu (bez ohledu na státní občanství)</i>									

Pozn.: \* = Fakulta nebo jiná součást vysoké školy uskutečňující akreditovaný studijní program.

Pozn.: \*\* = Vědeckým pracovníkem se v tomto případě rozumí vědecký pracovník, který není akademickým pracovníkem dle § 70 zákona č. 111/1998 Sb., o vysokých školách.

Pozn.: \*\*\* = Pracovník/pracovnice dané výzkumné instituce nebo vysoké školy do pěti let po obhájení akademického titulu Ph.D., nebo jeho ekvivalentu. Pracuje jako součást vědeckého týmu dané instituce obvykle pod vedením zkušených vědeckých pracovníků na konkrétním úkolu a publikuje své výsledky samostatně i v rámci tvůrčího týmu. Má s výzkumnou institucí uzavřen pracovní poměr na dobu určitou (v trvání 1-3 let) na jedno, maximálně tři období po sobě. Jeho/její mzda podléhá pravidlům mzdového systému dané instituce, přičemž vedle toho může získat odměny v rámci výzkumných grantových projektů.

Pozn.: \*\*\*\* = Kategorie „Ostatní vědeckí, výzkumní a vývojoví pracovníci“ zahrnuje technické a odborné pracovníky, kteří se přímo nepodílejí na výzkumu, ale jsou pro výzkumnou činnost nepostradatelní (např. obsluha research facility).

Pozn.: \*\*\*\*\* = Ostatními zaměstnanci se rozumí všichni další pracovníci, kteří se přímo nepodílejí na vzdělávání a výzkumu. Jedná se tedy zejména o administrativní, technické a jiné zaměstnance.

Pozn.: \*\*\*\*\* = Průměrným přepočteným počtem se rozumí podíl celkového počtu skutečně odpracovaných hodin za sledované období od 1. 1. do 31. 12. všemi pracovníky (ve sledované kategorii; vč. DPČ, mimo DPP) a celkového ročního fondu pracovní doby připadajícího na jednoho zaměstnance pracujícího na plnou pracovní dobu.

**Tab. 6.6: Nově jmenovaní docenti a profesoři (počty)**

Vysoká škola (název)	Počet			Věkový průměr nově jmenovaných***
	Na dané VŠ*		Kmenoví zaměstnanci VŠ jmenovaní na jiné VŠ**	
	Celkem	Z toho kmenoví zaměstnanci dané VŠ		
<b><i>Fakulta 1 (název)****</i></b>				
<b>Profesoři jmenovaní v roce 2021</b>				
z toho ženy				
<b>Docenti jmenovaní v roce 2021</b>				
z toho ženy				
<b><i>Fakulta 2 (název)****</i></b>				
<b>Profesoři jmenovaní v roce 2021</b>				
z toho ženy				
<b>Docenti jmenovaní v roce 2021</b>				
z toho ženy				
<b>CELKEM profesoři</b>				
z toho ženy				
<b>CELKEM docenti</b>				
z toho ženy				

Pozn.: \*= Zahrnuty jsou veškeré habilitace a jmenování, které proběhly v daném kalendářním roce na dané VŠ, bez ohledu na to, zda nově jmenovaní docenti a profesoři kmenově spadali pod tuto VŠ.

Pozn.: \*\* = Uvádí se počty docentů a profesorů, kteří kmenově spadají pod danou VŠ, ale byli jmenováni na jiné VŠ.

Pozn.: \*\*\* = Věkový průměr se vypočítá z celkového počtu nově jmenovaných na dané VŠ (fakultě nebo celkového počtu).

Pozn.: \*\*\*\* = Fakulta nebo jiná součást vysoké školy uskutečňující akreditovaný studijní program

**Tab. 7.1: Zapojení vysoké školy do programů mezinárodní spolupráce (bez ohledu na zdroj financování)**

Vysoká škola (název)	H2021/ 7. rámcový program EK		Ostatní	CELKEM
	CELKEM	Z toho Marie-Curie Actions		
Počet projektů*	2	0	2	2
Počet vyslaných studentů**	13	0		13
Počet přijatých studentů***	15	0		15
Počet vyslaných akademických a vědeckých pracovníků****	11	0		11
Počet přijatých akademických a vědeckých pracovníků*****	1	0	23	24
Dotace v tis. Kč*****	1796			1796

Pozn.: \* = Jedná se o v daném roce probíhající projekty.

Pozn.: \*\* = Vyjíždějící studenti (tj. počty výjezdů) – kteří v roce 2021 absolvovali zahraniční pobyt; započítávají se i ti studenti, jejichž pobyt začal v roce 2020. Započítávají se pouze studenti, jejichž pobyt trval více než 4 týdny (28 dní). Pokud VŠ uvádí i jinak dlouhé výjezdy, uvede to v poznámce k tabulce.

Pozn.: \*\*\* = Přijíždějící studenti (tj. počty příjezdů) – kteří přijeli v roce 2021; započítávají se i ti studenti, jejichž pobyt začal v roce 2020. Započítávají se pouze studenti, jejichž pobyt trval více než 4 týdny (28 dní). Pokud VŠ uvádí i jinak dlouhé výjezdy, uvede to v poznámce k tabulce.

Pozn.: \*\*\*\* = Vyjíždějící akademičtí pracovníci (tj. počty výjezdů) – kteří v roce 2021 absolvovali zahraniční pobyt; započítávají se i ti pracovníci, jejichž pobyt začal v roce 2020.

Pozn.: \*\*\*\*\* = Přijíždějící akademičtí pracovníci (tj. počty příjezdů) – kteří přijeli v roce 2021; započítávají se i ti pracovníci, jejichž pobyt začal v roce 2020.

Pozn.: \*\*\*\*\* = Uvedené částky představují celkové finanční zdroje projektů, včetně spolufinancování MŠMT.

**Tab. 7.2: Mobilita studentů, akademických a ostatních pracovníků podle zemí\*\*\*\*\* (bez ohledu na zdroj financování) (vysoké příslušnými hodnotami)**

Vysoká škola (název)	Počet vyslaných studentů*			Počet přijatých studentů**		Počet vyslaných akademických pracovníků***
	Celkem	Absolventské stáže (z celkem)*****	Virtuálně <sup>1</sup> (z celkem)	Virtuálně <sup>1</sup> (z celkem)	Celkem	
Země						
Afghánská islámská republika						
Albánská republika						
Antarktida						
Alžírská demokratická a lidová republika						
Území Americká Samoa						
Andorrské knížectví						
Angolská republika						
Antigua a Barbuda						
Ázerbájdžánská republika						
Argentinská republika						
Australské společenství						
Rakouská republika	2					
Bahamské společenství						
Království Bahrajn						
Bangladéšská lidová republika						
Arménská republika						
Barbados						
Belgické království						
Bermudy						
Bhútánské království						
Mnohonárodní stát Bolívie						
Bosna a Hercegovina						
Botswanská republika						
Bouvetův ostrov						
Brazílská federativní republika						
Belize						
Britské území v Indickém oceánu						
Šalomounovy ostrovy						
Britské Panenské ostrovy						
Kosovská republika						
Stát Brunej Darussalam						
Bulharská republika						

Republika Myanmarový svaz						
Burundská republika						
Běloruská republika						
Kambodžské království						
Kamerunská republika						
Kanada						
Kapverdská republika						
Kajmanské ostrovy						
Středoafriická republika						
Šrílanská demokratická socialistická republika						
Čadská republika						
Chilská republika						
Čínská lidová republika						
Čínská republika (Tchaj-wan)						
Území Vánoční ostrov						
Území Kokosové (Keelingovy) ostrovy						
Kolumbijská republika						
Komorský svaz						
Departement Mayotte						
Konžská republika						
Konžská demokratická republika						
Cookovy ostrovy						
Kostarická republika						
Chorvatská republika						
Kubánská republika						
Kyperská republika						
Česká republika						
Beninská republika						
Dánské království						
Dominické společenství						
Dominikánská republika						
Ekvádorská republika						
Salvadorská republika						
Republika Rovníková Guinea						
Etiopská federativní demokratická republika						
Stát Eritrea						
Estonská republika						
Faerské ostrovy						
Falklandy (Malvíny)						



Jižní Georgie a Jižní Sandwichovy ostrovy						
Fidžijská republika						
Finská republika					1	
Provincie Alandy						
Francouzská republika					6	
Francouzská Guyana						
Francouzská Polynésie						
Francouzská jižní a antarktická území						
Džibutská republika						
Gabonská republika						
Gruzie						
Gambijská republika						
Palestinská autonomní území						
Spolková republika Německo						
Ghanská republika						
Gibraltar						
Republika Kiribati						
Řecká republika						
Grónsko						
Grenada						
Region Guadeloupe						
Teritorium Guam						
Guatemalská republika						
Guinejská republika						
Guyanská kooperativní republika						
Republika Haiti						
Heardův ostrov a MacDonalldovy ostrovy						
Vatikánský městský stát						
Honduraská republika						
Zvláštní administrativní oblast Čínské lidové republiky Hongkong						
Maďarsko						
Islandská republika						
Indická republika						
Indonéská republika						
Íránská islámská republika						
Írácká republika						
Irsko						
Stát Izrael						
Italská republika						

Republika Pobřeží slonoviny					
Jamajka					
Japonsko					
Republika Kazachstán					
Jordánské hášimovské království					
Keňská republika					
Korejská lidově demokratická republika					
Korejská republika					
Kuvajtský stát					
Kyrgyzská republika					
Laoská lidově demokratická republika					
Libanonská republika					
Lesothské království					
Lotyšská republika					
Liberijská republika					
Libyjský stát					
Lichtenštejnské knížectví					
Litevská republika		<b>1</b>			
Lucemburské velkovévodství					
Zvláštní administrativní oblast Čínské lidové republiky Macao					
Madagaskarská republika					
Malawiská republika					
Malajsie					
Maledivská republika					
Republika Mali					
Maltská republika		<b>1</b>			<b>5</b>
Martinik					
Mauritánská islámská republika					
Mauricijská republika					
Spojené státy mexické					
Monacké knížectví					
Mongolsko					
Moldavská republika					
Černá Hora					
Montserrat					
Marocké království					
Mosambická republika					
Sultanát Omán					
Namibijská republika					

Republika Nauru					
Nepálská federativní demokratická republika					
Nizozemsko					
Země Curaçao					
Aruba					
Svatý Martin (NL)					
Bonaire, Svätý Eustach a Saba					
Nová Kaledonie					
Republika Vanuatu					
Nový Zéland					
Nikaragujská republika					
Nigerská republika					
Nigerijská federativní republika					
Niue					
Území Norfolk					
Norské království					
Společenství Severní Mariany					
Menší odlehlé ostrovy USA					
Federativní státy Mikronésie					
Republika Marshallovy ostrovy					
Republika Palau					
Pákistánská islámská republika					
Panamská republika					
Nezávislý stát Papua Nová Guinea					
Paraguayská republika					
Peruánská republika					
Filipínská republika					
Pitcairnovy ostrovy					
Polská republika					
Portugalská republika		5			6
Republika Guinea-Bissau					
Demokratická republika Východní Timor					
Portorické společenství					
Stát Katar					
Region Réunion					
Rumunsko					
Ruská federace					
Rwandská republika					
Společenství Svätý Bartoloměj					

Svatá Helena, Ascension a Tristan da Cunha						
Federace Svatý Kryštof a Nevis						
Anguilla						
Svatá Lucie						
Společenství Svatý Martin						
Územní společenství Saint Pierre a Miquelon						
Svatý Vincenc a Grenadiny						
Republika San Marino						
Demokratická republika Svatý Tomáš a Princův ostrov						
Království Saúdská Arábie						
Senegalská republika						
Srbská republika						
Seychelská republika						
Republika Sierra Leone						
Singapurská republika						
Slovenská republika						1
Vietnamská socialistická republika						
Slovinská republika						1
Somálská federativní republika						
Jihoafrická republika						
Zimbabwská republika						
Španělské království	3					
Jihosúdánská republika						
Súdánská republika						
Saharská arabská demokratická republika						
Surinamská republika						
Špicberky a Jan Mayen						
Svazijské království						
Švédské království						
Švýcarská konfederace						
Syrská arabská republika						
Republika Tádžikistán						
Thajské království						
Tožská republika						
Tokelau						
Království Tonga						
Republika Trinidad a Tobago						
Stát Spojené arabské emiráty						
Tuniská republika						

Turecká republika						
Turkmenistán						
Ostrovky Turks a Caicos						
Tuvalu						
Ugandská republika						
Ukrajina						
Republika Severní Makedonie						
Egyptská arabská republika						
Spojené království Velké Británie a Severního Irska	1					
Bailiwick Guernsey						
Bailiwick Jersey						
Ostrov Man						
Tanzanská sjednocená republika						
Spojené státy americké						
Americké Panenské ostrovy						
Burkina Faso						
Uruguayská východní republika						
Republika Uzbekistán						
Bolívarovská republika Venezuela						
Teritorium Wallisovy ostrovy a Futuna						
Nezávislý stát Samoa						
Jemenská republika						
Zambijská republika						
Ostatní						
<b>Celkem</b>	<b>13</b>	<b>0</b>	<b>0</b>	<b>0</b>	<b>15</b>	<b>5</b>

Pozn.: \* = Vyjíždějící studenti (tj. počty výjezdů) – studenti, kteří v roce 2021 absolvovali (ukončili) zahraniční pobyt; započítávají se i ti studenti, jejichž pobyt začal v roce 2020. Započítávají se i ti studenti, jejichž pobyt začal v roce 2020.

Pozn.: \*\* = Přijíždějící studenti (tj. počty příjezdů) – studenti, kteří přijeli v roce 2021; započítávají se i ti studenti, jejichž pobyt začal v roce 2020. Započítávají se pouze studenti, jejichž pobyt začal v roce 2020.

Pozn.: \*\*\* = Vyjíždějící akademičtí/ostatní pracovníci (tj. počty výjezdů) – pracovníci, kteří v roce 2021 absolvovali (ukončili) zahraniční pobyt; započítávají se i ti pracovníci, jejichž pobyt začal alespoň 5 dní.

Pozn.: \*\*\*\* = Přijíždějící akademičtí/ostatní pracovníci (tj. počty příjezdů) – pracovníci, kteří přijeli v roce 2021; započítávají se i ti pracovníci, jejichž pobyt začal v roce 2020. Započítávají se i ti pracovníci, jejichž pobyt začal v roce 2020.

Pozn.: \*\*\*\*\* = V tabulce 7.2 Mobilita studentů a akademických a ostatních pracovníků podle zemí je uveden výčet všech zemí; účelem je usnadnění zpracování získaných údajů MŠM vyplňování. V případě neexistence mobility z dané země nevyplňujte prosím buňku.

Pozn.: \*\*\*\*\* = Absolventskou stáží se rozumí praktická stáž v zahraničním podniku nebo organizaci v délce 2-12 měsíců, která je započatá po úspěšném absolvování studia a ukončena na základě trojstranné dohody mezi studentem, vysílající vysokoškolskou institucí a přijímající organizací, institucí, podnikem.

Pozn.: <sup>1</sup> = Pokud se virtuální mobilita na VŠ nerealizovala, uveďte nulu. Pokud se realizovala, ale nejsou dostupné údaje, uveďte kvalifikovaný odhad a buňku/buňky/sloupec okomentujte, nechte buňku prázdnou a a buňku/buňky/sloupec okomentujte (např. n/a).















1			1
			0
			0
			0
			0
			0
			0
			0
			1
			0
			0
			0
			0
			0
			0
			0
			0
			0
			0
			0
			0
			0
			0
			0
			0
			0
			0
			0
1	0	23	57

ítávají se pouze studenti, jejichž pobyt trval alespoň 2 týdny (14 dní).

ž pobyt trval alespoň 2 týdny (14 dní).

oyt začal v roce 2020. Započítávají se pouze pracovníci, jejichž pobyt trval

rají se pouze pracovníci, jejichž pobyt trval alespoň 5 dní.

IT. Současně by neměl představovat dodatečnou zátěž pro vysoké školy při

ená do jednoho roku od absolvování studia. Absolventská stáž je realizována

ujte (např. kvalifikovaný odhad). Pokud není možné uvést kvalifikovaný

Tab. 7.3: Mobilita absolventů\*\* (počty a podíly absolvovaných studií)

Vysoká škola (název)	Bakalářské studium		Magisterské studium		Navazující magisterské studium		Doktorské studium		CELKEM**	
	podíl	počet	podíl	počet	podíl	počet	podíl	počet	podíl	počet
<b>Fakulta 1 (název)*</b>										
Podíl [%] a počet absolventů, kteří během svého studia vyjeli na zahraniční pobyt v délce alespoň 14 dní										
Podíl [%] a počet absolventů doktorského studia, u nichž délka zahraničního pobytu dosáhla alespoň 1 měsíc (tj. 30 dní)									0,0%	0,0
<b>Fakulta 2 (název)*</b>										
Podíl [%] a počet absolventů, kteří během svého studia vyjeli na zahraniční pobyt v délce alespoň 14 dní										
Podíl [%] a počet absolventů doktorského studia, u nichž délka zahraničního pobytu dosáhla alespoň 1 měsíc (tj. 30 dní)									0,0%	0,0
<b>Vysoká škola (název)</b>										
Podíl [%] a počet absolventů, kteří během svého studia vyjeli na zahraniční pobyt v délce alespoň 14 dní										
Podíl [%] a počet absolventů doktorského studia, u nichž délka zahraničního pobytu dosáhla alespoň 1 měsíc (tj. 30 dní)									0,0%	0,0
<b>Vysoká škola (název)</b>	0,0%	0,0	0,0%	0,0	0,0%	0,0	0,0%	0,0		

Pozn.: \* = Fakulta nebo jiná součást vysoké školy uskutečňující akreditovaný studijní program.

Pozn.: \*\* = Celkové hodnoty za fakultu (poslední pole ve vrchním řádku u každé fakulty) i za vysokou školu (všechna prázdná pole za vysokou školu ve struktuře VZ) nejsou součtem či průměrem za předcházející údaje v řádcích či sloupcích. Hodnoty do těchto buněk je potřeba vypočítat zvlášť.

**Tab. 8.1: Konference (spolu)pořádané vysokou školou (počty)**

Vysoká škola hotelová v Praze 8, spol. s r.o.	S počtem účastníků vyšším než 60		Mezinárodní konference**	
	Fyzické***	Virtuální***	Fyzické***	Virtuální***
<i>Fakulta 1 (název)*</i>		1		1
<i>Fakulta 2 (název)*</i>				
<i>Ostatní pracoviště celkem</i>				
<b>CELKEM</b>	<b>0</b>	<b>1</b>	<b>0</b>	<b>1</b>

Pozn.: \* = Fakulta nebo jiná součást vysoké školy uskutečňující akreditovaný studijní program

Pozn.: \*\* = Mezinárodní konference je taková konference, které se účastní alespoň jeden zahraniční řečník a jejíž všechny příspěvky jsou lokalizované do alespoň jednoho z následujících jazyků - angličtina, francouzština, němčina, nebo do jazyka vlastního oborového zaměření dané konference, např. pro filologické obory.

Pozn.: \*\*\* = Konference spadá do kategorie, pokud se jí v dané formě zúčastnilo více než 50 % účastníků (i odhadem). Kategorie jsou výlučné.

Tab. 8.2: Odborníci z aplikační sféry\* podílející se na výuce a na praxi v akreditovaných studijních programech (počty)

Vysoká škola (název)	Osoby mající pracovně právní vztah s vysokou školou nebo její součástí			Osoby nemající pracovně právní vztah s vysokou školou nebo její součástí		
	Počet osob podílejících se na výuce	Počet osob podílejících se na vedení závěrečné práce	Počet osob podílejících se na zajištění praxí***	Počet osob podílejících se na výuce	Počet osob podílejících se na vedení závěrečné práce	Počet osob podílejících se na zajištění praxí***
<b>Fakulta 1 (název)**</b>	9					
z toho ženy	1					
<b>Fakulta 2 (název)**</b>						
z toho ženy						
<b>CELKEM</b>	9	0	0	0	0	0
z toho ženy	1	0	0	0	0	0

Pozn.: \* = Odborníci z aplikační sféry podílející se alespoň z jedné třetiny časového rozvrhu na výuce alespoň jednoho kurzu nebo jsou vedoucími závěrečné práce studenta. Pokud daný pracovník je kmenovým zaměstnancem dané VŠ/fakulty, měl by mít minimálně stejně velký úvazek i mimo VŠ/fakultu.

Pozn.: \*\* = Fakulta nebo jiná součást vysoké školy uskutečňující akreditovaný studijní program/obor.

Pozn.: \*\*\* = Jedná se o osoby mající přímou zodpovědnost za výkon odborné praxe studenta.

**Tab. 8.3: Studijní obory/programy\*\*\*\*, které mají ve své obsahové náplni povinné absolvování odborné praxe\*\*\* po dobu alespoň 1 měsíce\* (počty)**

Vysoká škola (název)	Počty studijních oborů/programů****	Počty aktivních studií					
		Bakalářské studium		Magisterské studium		Navazující magisterské	
		Akademický profil	Profesní profil	Akademický profil	Profesní profil	Akademický profil	Profesní profil
<i>Fakulta 1 (název)**</i>	11		368				103
<i>Fakulta 2 (název)**</i>							
<b>CELKEM</b>	<b>11</b>		<b>368</b>				<b>103</b>

Pozn.: \* = Doba trvání jednotlivých povinných praxí mohla být i kratší, ale v součtu musela dosahovat alespoň 1 měsíce.

Pozn.: \*\* = Fakulta nebo jiná součást vysoké školy uskutečňující akreditovaný studijní program/obor

Pozn.: \*\*\* = Povinnou praxí se rozumí taková, která je součástí akreditace daného studijního oboru, přičemž se může jednat o součást některého z předmětů či o samostatný předmět. Jedná se o odborné profesní praxe.

Pozn.: \*\*\*\* = VŠ uvede údaj vztahující se k nejnižší akreditované jednotce - promírně studijní obor, pokud studijní program se nedělí na studijní obory, tak údaj za studijní program



Tab. 8.4: Transfer znalostí a výsledků výzkumu do praxe

Vysoká škola (název)	V ČR	V zahraničí	Počet CELKEM	Příjmy CELKEM
Počet nových spin-off/start-up podniků*				
Patentové přihlášky podané			0	
Udělené patenty**			0	
Zapsané užité vzory			0	
Licenční smlouvy platné k 31. 12.			0	
Licenční smlouvy nově uzavřené			0	
Smluvní výzkum***, konzultace a poradenství***			1	120 000 Kč
Placené vzdělávací kurzy pro zaměstnance subjektů aplikační sféry***				

Pozn.: \*= Jedná se o nově vzniklé spin-off/start-up podniky podpořené vysokou školou v roce 2021 (počty).

Pozn.: \*\*= V položce "V zahraničí" se v případě Evropského patentu tento v tabulce vykazuje pouze jednou, bez ohledu na počet designovaných zemí.

Pozn.: \*\*\*= Definice položek týkajících se příjmů a hodnoty v tabulce u těchto položek odpovídají Výroční zprávě o hospodaření pro rok 2021 pro VVŠ (tab. č. 6). SVŠ vyplní tyto položky dle uvážení.

**Licenční smlouva** je definována jako poskytnutí práva ve sjednaném rozsahu a na sjednaném území na nabytí či poskytnutí licence na některou z ochran duševního a průmyslového vlastnictví. Licenční smlouvy se uzavírají k patentovaným vynálezům, resp. zapsaným užitným vzorům, průmyslovým vzorům, topografií polovodičových výrobků, novým odrůdám rostlin a plemenům zvířat či k ochranným známkám písemnou smlouvou. Poskytovatel opravňuje nabyvatele ve sjednaném rozsahu a na sjednaném území k výkonu práv z duševního a průmyslového vlastnictví a nabyvatel se zavazuje k poskytování určité úplaty (licenční poplatky) nebo jiné majetkové hodnoty. Nabyvateli přitom nehrozí obvinění z narušení duševního vlastnictví či autorského práva ze strany poskytovatele.

**Smluvní výzkum** je výzkum na zakázku, který vychází ze spolupráce (interakce) specificky plnící především výzkumné potřeby subjektů aplikační sféry a vysokoškolská instituce je pro subjekt aplikační sféry realizuje dle jeho požadavků a potřeb. Za tento výzkum jsou jí tímto subjektem poskytovány finanční prostředky. Typicky zahrnuje rozsáhlejší projekty, originální výzkum a psaný report. Obvykle bývá výzkum na zakázku zadán jednou konkrétní externí organizací (pro její potřebu). Není rozhodující, zda finanční prostředky, které subjekt aplikační sféry na takový smluvní výzkum vynaložil, pochází z veřejných či soukromých zdrojů. Za smluvní výzkum nelze považovat případ, kdy je vysoká škola příjemcem účelové podpory na aplikovaný výzkum.

**Placené vzdělávací kurzy** prohlubující kvalifikaci zaměstnanců subjektů aplikační sféry (např. podnikové vzdělávací kurzy). Subjektem aplikační sféry se zde rozumí právnická osoba, jejíž hlavní činností není výzkum a vývoj. Může se jednat o podnikatelský subjekt, orgán veřejné správy, neziskovou organizaci, apod. - vždy s podmínkou, že hlavní činnost není výzkumná. Výnosy budou zahrnuty z těch vzdělávacích kurzů, které jsou "na zakázku", tzn. po dohodě s danou organizací pro její zaměstnance. Nejedná se zde o vyčíslení nákladů účastníků vzdělávacích kurzů, kteří jsou zaměstnaní ve společnosti, která splňuje výše uvedenou definici. Naopak, jedná se o kurzy, jež vznikly po dohodě s vybranou společností, neboť tato chtěla školit své zaměstnance.

**Konzultace a poradenství** je založeno na poskytnutí expertní rady, názoru či činnosti, jenž závisí na vysoké míře intelektuálních vstupních zdrojů od vysokoškolské instituce ke klientovi. Vysoká škola za úplatu a v souladu s tržními podmínkami poskytuje konzultační a poradenské služby subjektům aplikační sféry. Hlavním požadovaným vstupem konzultace není vytvoření nové znalosti (vědomosti), ale porozumění nebo pochopení určitého stavu.

Souhrnné informace k tab. 8.4

Nově uzavřené licenční smlouvy, smluvní výzkum, konzultace, poradenství a placené vzdělávací kurzy pro zaměstnance subjektů aplikační sféry	Celkový počet	Celkové příjmy
	1	120 000 Kč
	Průměrný příjem na 1 zakázku	
	120 000 Kč	

**Tab. 12.1: Ubytování, stravování**

<b>Vysoká škola (název)</b>	<b>Počet</b>
Lůžková kapacita kolejí VŠ celková	
Počet lůžek v pronajatých zařízeních	
Počet podaných žádostí/rezervací o ubytování k 31/12/2021	
Počet kladně vyřízených žádostí/rezervací o ubytování k 31/12/2021	
Počet lůžkodnů v roce 2021	
Celkový počet ukončených smluv (pandemie)*	
Celkový počet upravených smluv (pandemie)**	
Celkový počet smluv s výjimkou (pandemie)***	
Počet hlavních jídel vydaných v roce 2021 studentům	
Počet hlavních jídel vydaných v roce 2021 zaměstnancům vysoké školy	
Počet hlavních jídel vydaných v roce 2021 ostatním strážníkům	

Pozn.: \* = Počet smluv, které byly v průběhu roku ukončeny v důsledku vládních protipandemických opatření týkajících se ubytování.

Pozn.: \*\* = Počet smluv, které byly v průběhu roku upraveny v důsledku vládních protipandemických opatření týkajících se ubytování. Nemusí se jednat o formální úpravu smlouvy, ale i změnu jejího plnění - typicky se jedná o snížení ceny ubytování v případě, že je ubytování studentovi ponecháno, ačkoliv není fyzicky využíváno.

Pozn.: \*\*\* = Počet smluv, které zůstaly v platnosti výjimkou ze zákazu ubytování plynoucí z vládních protipandemických opatření týkajících se ubytování. Jedná se např. o studenty s nařízenou pracovní povinností, dobrovolníky, studenty, kteří prohlásili vysokoškolskou kolej za své bydliště apod.

**Tab. 12.2 Vysokoškolské knihovny**

Vysoká škola (název)	Počet
<b>Přírůstek knihovního fondu za rok</b>	54
z toho přírůstek fyzických jednotek	
z toho přírůstek e-knih v trvalém nákupu	
<b>Knihovní fond celkem</b>	15922
z toho fyzických jednotek	
z toho e-knih v trvalém nákupu	
<b>Počet odebíraných titulů periodik:</b>	
- fyzicky	2
- elektronicky (odhad)*	30
- v obou formách**	

Pozn.: \* = Uvádějí se pouze tituly periodik, které knihovna sama předplácí (resp. získává darem, výměnou) v papírové nebo elektronické verzi; nezahrnují se další periodika, k nimž mají uživatelé knihovny přístup v rámci konsorcií na plnotextové zdroje.

Pozn.: \*\* = Do počtu titulů v obou formách se uvádějí pouze tituly, kde jsou obě formy placené zvlášť (tzn. v případě, že je předplácena tištěná forma a elektronická je jako bonus zdarma, uvádí se pouze tištěná forma atd.).

Pozn.: = Elektronické jednotky zahrnují pouze jednotlivě nakupované tituly, nikoliv knihy a periodika, která jsou součástí předplácených „balíků“ od vydavatelů odborné a vědecké literatury.